

**T.C.**  
**İNEGÖL KAYMAKAMLIĞI**  
**TİCARET VE SANAYİ ODASI İLKOKULU MÜDÜRLÜĞÜ**  
**2024-2028 STRATEJİK PLANI**



## İSTİKLALMARŞI

Korkma, sönmez bu şafaklarda yüzen al sancak;  
Sönmeden yurdumun üstünde tüten en son ocak.  
O benim milletimin yıldızıdır, parlayacak;  
O benimdir, o benim milletimindir ancak.

Catma, kurban olayım, çehreni ey nazlı hilal!  
Kahraman ırkıma bir gül! Ne bu şiddet, bu celal?  
Sana olmaz dökülen kanlarımız sonra helal...  
Hakkıdır Hakk'a tapan milletimin istiklal!

Ben ezelden beridir hür yaşadım, hür yaşarım.  
Hangi çılgın bana zincir vuracakmış? Şaşarım!  
Kükremiş sel gibiyim, bendimi çiğner, aşarım.  
Yırtarım dağları, enginlere sığmam taşarım.

Garbin afakını sarımsa çelik zırhlı duvar,  
Benim iman dolu göğsüm gibi serhaddim var.  
Ulusun, korkma! Nasıl böyle bir imanı boğar,  
"Medeniyet!" dediğin tek dişi kalmış canavar?

Arkadaş! Yurduma alçakları uğratma sakın.  
Siper et gövdeni, dursun bu hayasızca akın.  
Doğacaktır sana va'dettiği günler Hakk'ın...  
Kim bilir, belki yarın, belki yarından da yakın.

Bastığın yerleri "toprak!" diyerek geçme, tanı:  
Düşün altındaki binlerce kefensiz yatanı.  
Sen şehit oğlusun, incitme, yazıktır atanı:  
Verme, dünyaları alsan da, bu cennet vatanı.

Kim bu cennet vatanın uğruna olmaz ki feda?  
Şüheda fışkıracak toprağı sıksan, şüheda!  
Canı, cananı bütün varımı alsın da Huda,  
Etmesin tek vatanımdan beni dünyada cüda.

Ruhumun senden, İlahi, şudur ancak emeli:  
Değmesin mabedimin göğsüne namahrem eli.  
Bu ezanlar ezanlar-ki şahadetleri dinin temeli  
Ebedi yurdumun üstünde benim inlemeli.

O zaman vعد ile bin secdeler varsa taşım,  
Her cerihamdan, İlahi, boşanıp kanlı yaşım,  
Fışkırır ruh-ı mücerred gibi yerden na'şim;  
O zaman yükselerek arşa değer belki başım.

Dalgalan sen de şafaklar gibi ey şanlı hilal!  
Olsun artık dökülen kanlarımın hepsi helal!  
Ebediyen sana yok, ırkıma yok izmihlal:  
Hakkıdır, hür yaşamış bayrağımın hürriyet;  
Hakkıdır, Hakk'a tapan, milletimin istiklal!

Mehmet Akif ERSOY

*Öğretmenler;  
Yeni Nesil Sizin  
Eseriniz Olacaktır.*

*K. Atatürk*



## GENÇLİĞE HİTABE

Ey Türk gençliği! Birinci vazifen, Türk İstiklalini, Türk cumhuriyetini, ilelebet, muhafaza ve müdafaa etmektir.

Mevcudiyetinin ve istikbalinin yegane temeli budur. Bu temel, senin, en kıymetli hazinendir. İstikbalde dahi, seni, bu hazineden, mahrum etmek isteyecek, dahili ve harici, bedhahların olacaktır. Bir gün, istiklal ve cumhuriyeti müdafaa mecburiyetine düşersen, vazifeye atılmak için, içinde bulunacağın vaziyetin imkan ve şeraitini düşünmeyeceksin! Bu imkan ve şerait, çok namüsaıt bir mahiyette tezahür edebilir. İstiklal ve cumhuriyetine kastedecek düşmanlar, bütün dünyada emsal görülmemiş bir galibiyetin mümessili olabilirler. Cebren ve hile ile aziz vatanın, bütün kaleleri zapt edilmiş, bütün tersanelerine girilmiş, bütün ordular dağıtılmış ve memleketin her köşesi bilfiil işgal edilmiş olabilir. Bütün bu şeraitten daha elim ve daha vahim olmak üzere, memleketin dahilinde, iktidara sahip olanlar gaflet ve dalalet ve hatta hıyanet içinde bulunabilirler. Hatta bu iktidar sahipleri şahsi menfaatlerini, müstevlerin siyasi emelleriyle tevhit edebilirler. Millet, fakr u zaruret içinde harap ve bitap düşmüş olabilir.

Ey Türk istikbalinin evladı! İşte, bu ahval ve şerait içinde dahi, vazifen; Türk istiklal ve cumhuriyetini kurtarmaktır! Muhtaç olduğun kudret, damarlarındaki asil kanda, mevcuttur!

*K. Atatürk*





## SUNUŞ

Ticaret ve Sanayi Odası İlkokulu son yıllarda belirlediği misyonu çerçevesinde Eğitim – Öğretim , Sosyal ve Kültürel Faaliyet alanlarında önemli atılımlar gerçekleştirmiştir.Okulumuz,çevresinde örnek bir eğitim kurumu olarak öğrencileri ortaöğretime hazırlama görevini üstlenmiştir.Okulumuzun tüm birimlerini kapsamak üzere tasarlanan Ticaret ve Sanayi Odası İlkokulu STRATEJİK PLANLAMA çalışması,okulumuzun geleceğini belirlememizi ve bilinçli adımlar atmamızı sağlayacak bir kılavuz olarak karşımıza çıkmıştır.Süreç

boyunca,kurum olarak geleceğimizin tasarlanması,okulumuzun özelliklerinin korunduđu bir ilkokul olarak yol haritamızın çizilmesi amaçlanmıştır.Ticaret ve Sanayi Odası İlkokulunun amacı:Bireysel ve Toplumsal sorumluluklarını yerine getirebilen,mutlu sağlıklı ve erdemli bireyler yetiştirebilmektir.Stratejik planlama çalışmaları ,okulumuz vizyonunu somutlaştıracak öncelikler ışığında okulumuzun çok boyutlu başarı arayışını ortaya koyarken,okulumuzda “en iyi”yi yapma sorumluluđu ile çabalarını birleştirmeyi sağlamıştır.

Ticaret ve Sanayi Odası İlkokulu Stratejik Planı (2024-2028) güçlü yönlerimizi öne çıkaran ve geliştiren, eğitim ve öğretim programlarımızı bir araya getiren bir çerçevedir.

Ticaret ve Sanayi Odası İlkokulunun özgün birikimini bu plana yansıtmamızı sağlayan öğretmen arkadaşlarıma, öğrencilerime ve velilerime teşekkür ederim

Saygılarımla

Kadir FİLİZ

**Okul Müdürü**

## İçindekiler

SUNUŞ.....	HATA! YER İŞARETİ TANIMLANMAMIŞ.
<b>İÇİNDEKİLER.....</b>	<b>5</b>
<b>BÖLÜM I: GİRİŞ VE PLAN HAZIRLIK SÜRECİ.....</b>	<b>6</b>
<b>BÖLÜM II: DURUM ANALİZİ.....</b>	<b>7</b>
OKULUN KISA TANITIMI .....	HATA! YER İŞARETİ TANIMLANMAMIŞ.
UYGULANMAKTA OLAN STRATEJİK PLANIN DEĞERLENDİRİLMESİ .....	7
MEVZUAT ANALİZİ .....	10
ÜST POLİTİKA BELGELERİ ANALİZİ.....	26
FAALİYET ALANLARI İLE ÜRÜN/HİZMETLERİN BELİRLENMESİ.....	16
OKULUN MEVCUT DURUMU: TEMEL İSTATİSTİKLER .....	19
DONANIM VE TEKNOLOJİK KAYNAKLARIMIZ.....	24
KURUM İÇİ ANALİZ.....	29
TEKNOLOJİK DÜZEY.....	31
ÇEVRE ANALİZİ (PESTLE) .....	34
GZFT (GÜÇLÜ, ZAYIF, FIRSAT, TEHDİT) ANALİZİ.....	36
GELİŞİM VE SORUN ALANLARI.....	41
<b>BÖLÜM III: MİSYON, VİZYON VE TEMEL DEĞERLER.....</b>	<b>45</b>
MİSYONUMUZ .....	45
VİZYONUMUZ .....	45
TEMEL DEĞERLERİMİZ .....	45
<b>BÖLÜM IV: AMAÇ, HEDEF VE EYLEMLER.....</b>	<b>46</b>
TEMA I: EĞİTİM VE ÖĞRETİME ERİŞİM.....	46
TEMA II: EĞİTİM VE ÖĞRETİMDE KALİTENİN ARTIRILMASI.....	49
TEMA III: KURUMSAL KAPASİTE .....	52
<b>V. BÖLÜM: MALİYETLENDİRME.....</b>	<b>55</b>
<b>EKLER:.....</b>	<b>56</b>



## BÖLÜM I: GİRİŞ ve PLAN HAZIRLIK SÜRECİ

2024-2028 dönemi stratejik plan hazırlanması süreci Üst Kurul ve Stratejik Plan Ekibinin oluşturulması ile başlamıştır. Ekip tarafından oluşturulan çalışma takvimi kapsamında ilk aşamada durum analizi çalışmaları yapılmış ve durum analizi aşamasında paydaşlarımızın plan sürecine aktif katılımını sağlamak üzere paydaş anketi, toplantı ve görüşmeler yapılmıştır.

Durum analizinin ardından geleceğe yönelim bölümüne geçilerek okulumuzun amaç, hedef, gösterge ve eylemleri belirlenmiştir. Çalışmaları yürüten ekip ve kurul bilgileri altta verilmiştir.

### STRATEJİK PLAN ÜST KURULU

Üst Kurul Bilgileri		Ekip Bilgileri	
Adı Soyadı	Unvanı	Adı Soyadı	Unvanı
Kadir FİLİZ	Okul Müdürü	Azem ERBAŞ	Müdür Yardımcısı
Ayşegül KOCA	Müdür Yardımcısı	Öznur BAŞIBÜYÜK	Sınıf Öğretmen
Remzi SAHAR	İngilizce Öğretmeni	Zekiye OKUMUŞ	Rehber Öğretmen
Utku LAFÇI	Sınıf Öğretmeni	Pınar YÖRÜK	Sınıf Öğretmeni
Çiğdem GÜVEN	Ok.Aile Bir.Bşk.	Mustafa ÖZDEMİR	Sınıf Öğretmeni
		Güneş NİŞAN	Sınıf Öğretmeni

## BÖLÜM II: DURUM ANALİZİ

### 2.1 İnegöl Ticaret ve Sanayi Odası İlkokulu'nun Tarihçesi ve Yapısı

Ticaret ve Sanayi Odası Yönetim Kurulu, yılların birikimi olan bir miktar para ile Koza Han olarak bilinen yere bir iş merkezi ve sosyal tesis yapmayı planlamıştı. Bu düşünce doğrultusunda yapılan etüt çalışmaları sonunda birikimin bu düşünceyi gerçekleştirecek düzeyde olmadığı görüldü.

Bu yıllarda hızla büyüyen İnegöl'de okulların ihtiyacı karşılayamadığı çeşitli ortamlardaki toplantılarda duyuluyordu. Bu düşünce Ticaret ve Sanayi Odasınınca İnegöl'e kalıcı bir hizmet bırakır düşüncesiyle Yönetim Kurulu ve meclis oda olarak okul yaptırma düşüncesini ortaya çıkardı. Gerek yönetim ve gerekse meclistekiler böyle bir çalışmanın destekleyicisi oldular.

T.S.O Meclisi 22.10.1993 tarih ve 20/44 no'lu karar ile okul yaptırılması fikri bütün üyelerin oyları ile kabul edildi. Hemen okul yapımıyla ilgili araştırmaya girildi. İhtiyaçlı bölgeler İlçe Milli Eğitim Müdürlüğü'nün görüşü alınarak Süleymaniye Mahallesi üzerinde bulundu. Bu düşünce dönemin belediye başkanı Cemal ARIK tarafından açıldı.

Konu ile yakından ilgilenen başkan şu andaki binanın olduğu yer ile bir yeri daha teklif etti. Yapılan araştırmalar sonucunda şu anda okulun olduğu yerin daha uygun olduğu görüldü. Bu çalışmalar sürerken seçimler yaklaştı ve meclis seçim çalışmaları nedeniyle toplanıp bu konuyu karara bağlayamadı. 1994 seçimleri yapıldı ve belediye başkanlığına Hikmet ŞAHİN seçildi. Konu yeni başkana iletildi. Başkan kendisinin de eğitimci olduğunu ve bu çalışmada en az T.S.O kadar yanında olduğunu ifade ederek talebi meclise götürdü. Belediye meclisi 29.10.1994 ve 228 sayılı kararı ile arsayı okul yapımı için Ticaret ve Sanayi Odası'na tahsis etti. Bunun üzerine T.S.O yönetim kurulunca inşaatın yapımıyla ilgilenecek bir komisyon oluşturuldu. Bu komisyonda; Metin ANIL, Salim KAPLAN, Mesut ŞEHİTOĞLU ve Semih UYSAL görev aldılar ve çalışmalar başlatıldı. İlk iş olarak proje çizdirildi. Ocak 1995 tarihinde temel atılarak inşaatına başlandı. Kullanılan malzemelerin kaliteli olması, işçiliğin istenen düzeyde olması ve inşaatın en kısa zamanda bitirilmesi konuları göz önüne alınarak komisyon üyesi Salih KAPLAN'a yetki verildi. Salih KAPLAN'ın fedakârca çalışmaları sonunda inşaat böyle bir yapı için çok kısa olabilecek zamanda on milyar altı yüz milyon maliyetle 25 Eylül 1995 tarihinde tamamlandı. Bu tarihte dönemin Milli Eğitim Bakanı Nevzat AYZAZ tarafından düzenlenen bir törenle eğitim ve öğretime açıldı.

Okulumuz 2014-2015 Eğitim ve Öğretim Yılında tamamen ilkokula dönüştürülmüştür. Halen anasınıfı ve ilkokul olarak devam etmektedir.

## 2.2 Uygulanmakta Olan Stratejik Planın Değerlendirilmesi

MEB Strateji Geliştirme Başkanlığının yayınladığı 2010/14 sayılı genelge ile İlçe Milli Eğitim Müdürlüklerinin stratejik plan yapmaları zorunlu hale getirilmiştir. Bu genelge doğrultusunda stratejik planlama ekibi kurulmuş, 2019–2023 yıllarını kapsayan stratejik planını hazırlamış 03 Kasım 2019 tarihinde plan tamamlanarak yayınlanmıştır.

2019-2023 Stratejik Planı Mevcut Durum Analizi Raporu, Stratejik Plan Kitabı ve Performans Programı kitapçığı olmak üzere 3 kitaptan oluşmaktadır. Stratejik Plan Hazırlık Süreci Durum Analizi, Geleceğe Yönelim, Maliyetlendirme , İzleme Ve Değerlendirme, olmak üzere 5 bölümden oluşmaktadır.

Mevcut planda Durum Analizi, Paydaş Analizi, Yükümlülükler Ve Mevzuat Analizi, Kurum İçi Ve Dışı Analiz, Üst Politika Belgeleri ,GZFT (SWOT)Analizi, kullanılmıştır. 2019-2023 Stratejik Planı Yasal Yükümlükler Ve Mevzuat Analizi bölümü 652 sayılı Millî Eğitim Bakanlığının Teşkilat ve Görevleri Hakkında Kanun Hükmünde Kararname esaslarına göre belirlenmiştir. 2019-2023 Stratejik Planı Okulun Tarihçesi, Okulun Mevcut Durumu, Paydaş Analizi, GZFT Analizi, Misyonumuz, Vizyonumuz, Temel Değerlerimiz, Eğitim ve Öğretime Erişim, Eğitim ve Öğretimde Kalitenin Arttırılması, Kurumsal Kapasite, Güvenlik ,olmak üzere 11 faaliyet alanında gruplanmıştır.

2019-2023 stratejik planımız, Okul Müdürü Kadir FİLİZ başkanlığında görevli öğretmenlerimizin katılımıyla yapılan toplantılarda, değerlendirilmiş ve sonuçları paylaşılmıştır. 2019-2023 stratejik planımızla birlikte hesap verilebilirlik anlayışı ile kaynakların etkili, ekonomik ve verimli bir şekilde elde edilmesi ve kullanılması sağlanmış, stratejik yönetim anlayışı kurum kültürü olarak benimsenmiştir. Planlama, çalışmalarını izleme, değerlendirme ve denetleme süreçleri önem kazanmıştır.

Değerlendirme raporu, 2019-2023 Dönemi Stratejik Planının 2023 yılı hedeflere ve hedeflere ait performans göstergelerine ulaşma oranları dikkate alınarak hazırlanmıştır. Raporunda; stratejik planda belirlenmiş olan amaç ve hedefler, sorumlu birim ve performans göstergeleri bazında değerlendirilmiştir ve her bir performans göstergesi için performans hesaplaması yüzde olarak hesaplanmıştır. Performans göstergelerine ilişkin değerlendirmeler; Her bir performans göstergesinin hedefe etkisi göz önünde bulundurularak hedef bazında performans hesaplaması yapılmıştır.

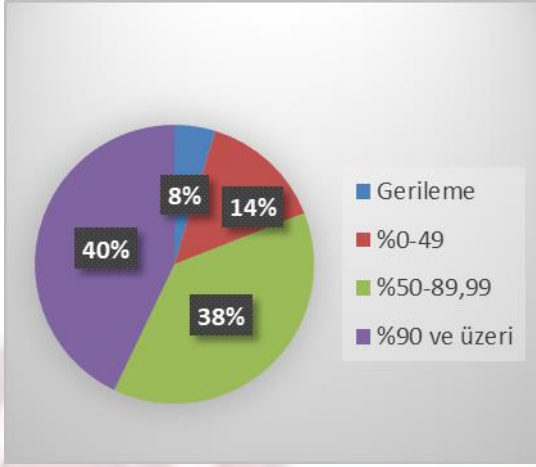
Hedef Performansının Hesaplanmasında Dikkat Edilen Hususlara Aşağıda Yer Verilmiştir:

- Tablolarda yer alan hedef performansları, performans göstergelerinin gerçekleşme yüzdeleri tek tek hesaplandıktan sonra ilgili göstergenin hedefe olan etkisi bulunarak sonuçların toplanmasıyla elde edilmiştir.

- Bazı göstergelerin performansı yüzde 100'ü aşmıştır. Ancak hedef performansının ölçümünde bu değer 100 olarak dikkate alınmıştır. Böylece diğer göstergelerin hedefe etkisinin doğru hesaplanması sağlanmıştır.



• Bazı göstergelerin performansı negatif bir değer almıştır. Ancak hedef performansının ölçümünde bu değer 0 olarak dikkate alınmıştır. Böylece diğer göstergelerin hedefe etkisinin doğru hesaplanması sağlanmıştır.



Değerlendirmelerimiz sonucunda, hedef göstergelerimize etki eden önemli gelişmeler yaşandığını gözlemledik. Bu gelişmeler, planlarımızın bazı alanlarda başarısızlığa neden olmasına yol açtı. Bu kırılma noktalarını ayrıntılı olarak planımızın değerlendirme analizinde ele alacağız. Özellikle şu anahtar konuları vurgulayabiliriz:

**Pandemi Süreci:** COVID-19 pandemisi, eğitim alanında büyük zorluklar yarattı. Dünya genelinde okulların kapanması veya sınırlı katılımı açık kalması, öğrenciler üzerinde olumsuz etkilere yol açtı.

**Deprem Etkisi:** Kahramanmaraş'ta yaşanan deprem, psikolojik ve sosyal hasara neden oldu ve öğrencilerin eğitimine olumsuz etkiledi.

**Okul Kapanmaları:** COVID-19 pandemisi nedeniyle birçok ülkede okullar geçici olarak kapatılmış veya çevrimiçi eğitime geçilmiştir. Bu, öğrencilerin fiziksel olarak okula katılamamaları anlamına gelir.

**Çevrimiçi Eğitim Uygulamaları:** Pandemi sırasında öğrenciler, öğretmenler ve eğitim kurumları, çevrimiçi eğitim platformlarına daha fazla bağımlı hale gelmiştir.

**Öğrenci Başarısındaki Dalgalanmalar:** Pandemi nedeniyle öğrenci başarısı ve öğrenci notları dünya genelinde dalgalanmıştır. Online eğitim, öğrencilerin motivasyonunu ve öğrenme süreçlerini etkilemiştir..

**Öğrenci Devamsızlığı:** Okulların kapanması veya karışık eğitim modelleri, öğrenci devamsızlığı sorunlarına yol açmıştır. Bazı öğrenciler, çevrimiçi eğitime erişimde sorun yaşamıştır.

Bu faktörler, hedeflerimize ulaşma konusunda karşılaştığımız zorlukların altını çizmektedir. Bu nedenle, yeni plan döneminde bu zorlukların üstesinden gelmeyi ve daha etkili bir eğitim ortamı oluşturmayı hedeflemekteyiz.

Ticaret ve Sanayi Odası İlkokulu olarak 2019-2023 Stratejik Planı'nın gerekleşme durumu deęerlendirildięinde ařaęıdaki konularda önemli iyileřmelerin saęlandıęı grlmüřtür:

### **İyileřmeler**

- 1) Okul binasında iyileřtirilmeler yapılmıřtır.
- 2) Okul binasının i ve dıř temizlięi saęlanmıřtır.
- 3) Okul binasında ğrencilerin gvenlikleri saęlanmıřtır.
- 4) Okul binası iř saęlıęı ve gvenlięi standartlarına uygun hale getirilmiřtir.

### **Sorunlar**

- 1) Yeterli sayıda kltrel ve sportif faaliyet yapılamaması.
- 2) Velilerin okul idaresine ve ğretmenlere yersiz mdahalelerde bulunmaları.
- 3) alıřanlara ynelik yapılan suçlamalarda velilere yaptırımların yetersiz olması.
- 4) Okul binasının dıřında p konteynerlerinin olmaması ve plerin duvar diplerine atılması.
- 5) Sabah okula giriř saatinde yoęun ara trafięinin yařanması.

### 2.3.Mevzuat Analizi

"2024-2028 Bursa İl Eğitim Stratejik Plan'ı aşağıdaki yasal dayanaklara göre hazırlanmıştır:

- Türkiye Cumhuriyeti Anayasası'nın 5018 sayılı Kamu Mali Yönetimi ve Kontrol Kanunu'nun 3. Maddesi
- Türkiye Cumhuriyeti Anayasası'nın 5018 sayılı Kamu Mali Yönetimi ve Kontrol Kanunu'nun 9. Maddesi

"Kamu idareleri; kalkınma planları, programlar, ilgili mevzuat ve benimsedikleri temel ilkeler çerçevesinde geleceğe ilişkin misyon ve vizyonları oluşturmak, stratejik amaçlar ve ölçülebilir hedefler saptamak, performanslarını önceden belirlenmiş olan göstergeler doğrultusunda ölçmek ve bu sürecin izleme ve değerlendirmesini yapmak amacıyla katılımcı yöntemlerle stratejik plan hazırlarlar."

YASAL YÜKÜMLÜLÜK (GÖREVLER)	DAYANAK(KANUN, YÖNETMELİK, GENELGE, YÖNERGE)
<b>Atama</b>	657 Sayılı Devlet Memurları Kanunu
	Milli Eğitim Bakanlığına Bağlı Okul ve Kurumların Yönetici ve Öğretmenlerinin Norm Kadrolarına İlişkin Yönetmelik
	Milli Eğitim Bakanlığı Eğitim Kurumları Yöneticilerinin Atama ve Yer Değiştirmelerine İlişkin Yönetmelik
	Milli Eğitim Bakanlığı Öğretmenlerinin Atama ve Yer Değiştirme Yönetmeliği
<b>Ödül, Disiplin</b>	Devlet Memurları Kanunu
	6528 Sayılı Milli Eğitim Temel Kanunu İle Bazı Kanun ve Kanun Hükmünde Kararnamelerde Değişiklik Yapılmasına Dair Kanun
	Milli Eğitim Bakanlığı Personeline Başarı, Üstün Başarı ve Ödül Verilmesine Dair Yönerge
	Milli Eğitim Bakanlığı Disiplin Amirleri Yönetmeliği
<b>Okul Yönetimi</b>	1739 Sayılı Milli Eğitim Temel Kanunu
	Milli Eğitim Bakanlığı İlköğretim Kurumları Yönetmeliği
	Milli Eğitim Bakanlığı Okul Aile Birliği Yönetmeliği
	Milli Eğitim Bakanlığı Eğitim Bölgeleri ve Eğitim Kurulları Yönergesi
	MEB Yönetici ve Öğretmenlerin Ders ve Ek Ders Saatlerine İlişkin Karar
	Taşınır Mal Yönetmeliği
<b>Eğitim-Öğretim</b>	Anayasa
	1739 Sayılı Milli Eğitim Temel Kanunu
	222 Sayılı İlköğretim ve Eğitim Kanunu
	6287 Sayılı İlköğretim ve Eğitim Kanunu ile Bazı Kanunlarda Değişiklik Yapılmasına Dair Kanun
	Milli Eğitim Bakanlığı İlköğretim Kurumları Yönetmeliği
	Milli Eğitim Bakanlığı Eğitim Öğretim Çalışmalarının Planlı Yürütülmesine İlişkin Yönerge
	Milli Eğitim Bakanlığı Öğrenci Yetiştirme Kursları Yönergesi
	Milli Eğitim Bakanlığı Ders Kitapları ve Eğitim Araçları Yönetmeliği
	Milli Eğitim Bakanlığı Öğrencilerin Ders Dışı Eğitim ve Öğretim Faaliyetleri Hakkında Yönetmelik
	Milli Eğitim Bakanlığı Personel İzin Yönergesi
<b>Personel İşleri</b>	Devlet Memurları Tedavi ve Cenaze Giderleri Yönetmeliği
	Kamu Kurum ve Kuruluşlarında Çalışan Personelin Kılık Kıyafet Yönetmeliği
	Memurların Hastalık Raporlarını Verecek Hekim ve Sağlık Kurulları Hakkındaki Yönetmelik
	Milli Eğitim Bakanlığı Personeli Görevde Yükseltme ve Unvan Değişikliği Yönetmeliği
	Öğretmenlik Kariyer Basamaklarında Yükseltme Yönetmeliği
	Resmi Mühür Yönetmeliği
<b>Mühür, Yazışma, Arşiv</b>	Resmi Yazışmalarda Uygulanacak Usul ve Esaslar Hakkındaki Yönetmelik
	Milli Eğitim Bakanlığı Evrak Yönergesi
	Milli Eğitim Bakanlığı Arşiv Hizmetleri Yönetmeliği
	Milli Eğitim Bakanlığı Rehberlik ve Psikolojik Danışma Hizmetleri Yönet.
<b>Rehberlik ve Sosyal Etkinlikler</b>	Okul Spor Kulüpleri Yönetmeliği



	Milli Eğitim Bakanlığı İlköğretim ve Ortaöğretim Sosyal Etkinlikler Yönetmeliği
<b>Öğrenci İşleri</b>	Milli Eğitim Bakanlığı İlköğretim Kurumları Yönetmeliği
	Milli Eğitim Bakanlığı Demokrasi Eğitimi ve Okul Meclisleri Yönergesi
	Okul Servis Araçları Hizmet Yönetmeliği
<b>İsim ve Tanıtım</b>	Milli Eğitim Bakanlığı Kurum Tanıtım Yönetmeliği
	Milli Eğitim Bakanlığına Bağlı Kurumlara Ait Açma, Kapatma ve Ad Verme Yönetmeliği
<b>Sivil Savunma</b>	Sabotajlara Karşı Koruma Yönetmeliği
	Binaların Yangından Korunması Hakkındaki Yönetmelik
	Daire ve Müesseseler İçin Sivil Savunma İşleri Kılavuzu

## 2.4 Üst Politika Belgeleri Analizi

Millî Eğitim Bakanlığına görev ve sorumluluk yükleyen amir hükümlerin tespit edilmesi için tüm üst politika belgeleri ayrıntılı olarak taranmış ve bu belgelerde yer alan politikalar incelenmiştir. Analiz edilen belgelerden İlçe Milli Eğitim Müdürlüğü 2024-2028 Stratejik Planı'nın stratejik amaç, hedef, performans göstergeleri ve stratejileri hazırlanırken yararlanılmıştır. Üst politika belgeleri; temel üst politika belgeleri ve diğer üst politika belgeleri olarak iki bölümde ele alınmıştır. Stratejik plan ve üst politikalar arasında ilişki kurulması amacıyla analiz edilen belgeler Tablo 4'te gösterilmiş, analizleri Tablo 6'da yapılmıştır.

Üst Politika Belgeleri	Diğer Üst Politika Belgeleri
5018 sayılı Kamu Mali Yönetimi ve Kontrol Kanunu	Millî Eğitim Bakanlığı 2019-2023 Stratejik Planı
Avrupa 2020 Stratejisi	TÜBİTAK Ulusal Bilim ve Teknoloji Politikaları 2003-2023 Strateji Belgesi
Bursa Eskişehir Bilecik (BEBKA) Bölge Planı (2014-2023)	20. Milli Eğitim Şura Kararları (2021)
İnegöl Belediyesi 2020/2024 yılı Stratejik Planı	Türkiye Yeterlilikler Çerçevesi

**Tablo 4. Üst Politika Belgeleri**

Üst Politika Belgesi İlgili Bölüm/Referans	Verilen Görev/İhtiyaçlar
1. 5018 sayılı Kamu Mali Yönetimi ve Kontrol Kanunu	5018 sayılı Kamu Mali Yönetimi ve Kontrol Kanunu, kamu kaynaklarının etkin ve verimli bir şekilde kullanılması, mali yönetimin düzeltilmesi ve kamu finansmanının etkin bir şekilde kontrol edilmesi amacıyla çıkarılmış bir yasadır. Müdürlüğümüz finans yönetimi ve kontrol süreçlerini düzenleyip yeniden yapılandırmak.
2. Millî Eğitim Bakanlığı 2019-2023 Stratejik Planı	Millî Eğitim Bakanlığı'nın 2019-2023 Stratejik Planı, Türkiye'deki eğitim sisteminin geleceğini şekillendirmek için benimsediği yol haritasını ve hedefleri içeren önemli bir belgedir. Bu plân, Millî Eğitim Bakanlığı'nın vizyonunu, misyonunu ve temel stratejik amaçlarını tanımlar. İlçe Milli Eğitim Müdürlüğümüz ile okul/kurumlarımızın stratejik planlarında ele alacakları temel amaç, hedef ve performans göstergelerini belirlemek.
3. Avrupa 2020 Stratejisi (2020 Hedeflerinde Eğitim Başlığı)	Avrupa 2020 Stratejisi, AB'yi bilgi ve yenilikçiliğe dayalı bir ekonomiye dönüştürmeyi hedeflemektedir. Strateji'nin de temel ana hedef başlıklarından biri olan eğitim ile okulu terk etme oranlarının düşürülmesi ve yükseköğretime katılım oranının artırılması Müdürlüğümüz ihtiyaçlarındandır.
4. TÜBİTAK Ulusal Bilim ve Teknoloji Politikaları 2003-2023 Strateji Belgesi	TÜBİTAK Ulusal Bilim ve Teknoloji Politikaları 2003-2023 Strateji Belgesi, Türkiye'de bilim ve teknoloji alanında uzun vadeli hedeflerin belirlendiği ve bu alanlarda stratejilerin geliştirildiği, Türkiye'nin bilim ve teknoloji politikalarının temelini oluşturan bir belgedir. Bilim ve teknoloji alanındaki öngörüler ile yine bu alanda izlenecek stratejilere temel teşkil etmesi.
5. Bursa Eskişehir Bilecik (BEBKA) Bölge Planı (2014-2023) BEBKA Vizyonu Gelişme Eksenine 2. Beşerî Gelişme ve Sosyal İçerme	BEBKA Bölge Planı, bu hedeflere ulaşmak için projeler, programlar ve politika önerileri içerir. Bölge planının uygulanması, yerel yönetimler, sivil toplum kuruluşları, özel sektör ve diğer paydaşlarla işbirliği içinde gerçekleştirilir. Bölgenin kalkınmasını teşvik etmek ve sürdürülebilir bir gelecek oluşturmak amacıyla BEBKA'nın önemli bir kalkınma stratejisi belgesidir. Eğitim hizmetlerinde kalitenin ve erişilebilirliğin artırılması amacıyla yapılacak çalışmalar.
6. 20. Milli Eğitim Şura Kararları	<b>Temel Eğitimde Fırsat Eşitliği:</b> Okul Öncesi Eğitimin Yaygınlaştırılması, Özel Eğitim ve Rehberlik Hizmetlerinin İyileştirilmesi, Temel Eğitime Erişimin ve Eğitimde Niteliğin Artırılması, Eğitim Sisteminin Kalitesinin İzlenmesi, <b>Mesleki Eğitimin İyileştirilmesi:</b> Mesleki Eğitimin Genel Yapısının Güçlendirilmesi, Mesleki Eğitimde İnsan Kaynağının Güçlendirilmesi, Mesleki Eğitimin İtibarının Artırılması,

	<b>Öğretmenlerin Mesleki Gelişimi:</b> Öğretmen Yetiştirilmesinin İyileştirilmesi, Öğretmenlerin Mesleki Gelişiminin Desteklenmesi, Öğretmenliğin Statüsünün Artırılması yararlanılacak kararlar.
7. İnegöl Belediyesi 2020/2024 yılı Stratejik Planı	İnegöl Belediyesi'nin 2020-2024 Stratejik Planı, şehrin sürdürülebilir kalkınmasını teşvik etmek, yaşam kalitesini artırmak ve çeşitli hizmet alanlarında iyileştirmeler yapmak amacıyla önemli bir yol haritasıdır. Bu planın uygulanması, şehirdeki altyapı, çevre, ekonomi, kültür ve diğer alanlarda gelişmeleri desteklemeyi hedefler.
8. Türkiye Yeterlilikler Çerçevesi: Hedefler	Eğitim ve öğretim sistemi ile iş piyasasının özelliklerinin ve gereksinimlerinin belirlenmesi Eğitim ile istihdam arasındaki ilişkiyi güçlendirmesi



## Faaliyet Alanları ile Ürün/Hizmetlerin Belirlenmesi

FAALİYET ALANI: EĞİTİM	FAALİYET ALANI: YÖNETİM İŞLERİ
<b>1- Rehberlik Hizmetleri</b> <ul style="list-style-type: none"><li>• Veli</li><li>• Öğrenci</li><li>• Öğretmen</li></ul>	<b>1 -Öğrenci işleri hizmeti</b> <ul style="list-style-type: none"><li>• Kayıt- Nakil işleri</li><li>• Devam-devamsızlık</li><li>• Sınıf geçme-Diploma İşlemleri</li><li>• Mezunlar</li><li>• Burs hizmetleri</li><li>• Bir Üst Öğrenime Geçiş İşlemleri</li><li>• Öğrenci başarısının değerlendirilmesi</li><li>• Ders Programları-Ders Dağıtım İşleri</li><li>• Öğrencilere yönelik her türlü belgenin düzenlenmesi</li><li>• Öğrenci sağlığı ve güvenliği</li><li>• Öğrenci davranışlarının değerlendirilmesi</li><li>• Öğrenci disiplin işlemleri</li></ul>
<b>2- Sosyal-Kültürel Etkinlikler</b> <ul style="list-style-type: none"><li>• Çeşitli Sosyal Etkinlikler</li><li>• Çeşitli Kültürel Etkinlikler</li><li>• Öğrenci Gezileri</li><li>• Öğretmenler Sosyal Etkinlikleri</li><li>• Bayramlar-Belirli Gün ve Haftalarla İlgili törenler</li><li>•</li></ul>	<b>2- Öğretmen özlük işleri hizmeti</b> <ul style="list-style-type: none"><li>• Personel Terfi-İzin-Ücret-Maaş İşlemleri</li><li>• Hizmet Birleştirme işlemleri</li><li>• Personel işleri</li><li>• Doğum- ölüm vb. yardım evrakları düzenlenmesi</li><li>• HİTAP işlemleri</li></ul>
<b>3- Spor Etkinlikleri</b> <ul style="list-style-type: none"><li>• Futbol</li><li>• Atletizm</li><li>• Voleybol</li><li>• Basketbol vb...</li><li>•</li></ul>	<b>3- Büro İşleri hizmeti</b> <ul style="list-style-type: none"><li>• Ayniyat, Demirbaş, Vb. İşlemleri</li><li>• Satın Alma İşlemleri</li><li>• Muayene ve Teslim Alma İşlemleri</li><li>• Resmi yazışma işlemleri</li><li>• Arşiv hizmetleri</li><li>• Halkla ilişkiler</li><li>• Planlama</li><li>• Koordinasyon</li><li>• Stratejik planın uygulanması</li><li>• Donanım ve Teknoloji</li><li>• Disiplin ve Sicil İşlemleri</li><li>• Denetim</li><li>• Okul Gelişimine Ait Görev ve Hizmetler</li><li>• Tif-Tefbis işlemleri</li><li>•</li></ul>

FAALİYET ALANI: ÖĞRETİM	FAALİYET ALANI: VELİ EĞİTİMİ
<b>1 Müfredatın işlenmesi</b> <ul style="list-style-type: none"> <li>Derslik sistemi ile her türlü dersin yaparak yaşayarak öğretimi</li> <li>Laboratuvarların etkin kullanımı</li> <li>Kütüphanenin etkin kullanımı</li> <li>Bilgi teknoloji donanımlarının sınıflarda yaygınlaştırılarak etkin kullanımını sağlamak</li> <li>Dyned sisteminin Yaygınlaştırılması</li> <li>Yetiştirme Kurslarının açılması ve değerlendirilmesi</li> </ul>	<ul style="list-style-type: none"> <li>Halk Eğitim Müdürlüğü ile işbirliği yapılarak Eğitici Kurslar Düzenlenmesi</li> <li>Veli rehberlik faaliyetleri(Seminerler)</li> <li>Velilere yönelik sosyal faaliyetler (.....)</li> </ul>
<b>2 Kurslar</b> <ul style="list-style-type: none"> <li>Yetiştirme</li> <li>Hazırlama</li> <li>Etüt</li> </ul>	<b>FAALİYET ALANI:</b> Kurslara katılımın sağlanması Kurs sürecinin ve sonucunun değerlendirilmesi
<b>3 Proje çalışmaları</b> <ul style="list-style-type: none"> <li>AB Projeleri</li> <li>Sosyal Projeler</li> <li>Fen Projeleri</li> <li>Okul özgün proje çalışmaları</li> <li>Mahalli ve ulusal projelere etkin katılım sağlamak</li> </ul>	Farklı proje ve etkinliklerle okul ortamının geliştirilmesi(.....)

### Ürün-Hizmet Listesi

Öğrenci kayıt, kabul ve devam işleri	Eğitim hizmetleri
Öğrenci başarısının değerlendirilmesi	Öğretim hizmetleri
Sınav işleri	Toplum hizmetleri
Sınıf geçme işleri	Kulüp çalışmaları
Öğrenim belgesi düzenleme işleri	Öğrenim Belgesi
Personel işleri	Sosyal, kültürel ve sportif etkinlikler
Öğrenci davranışlarının değerlendirilmesi	Burs hizmetleri
Öğrenci sağlığı ve güvenliği	Bilimsel araştırmalar

<b>Okul çevre ilişkileri</b>	<b>Yaygın eğitim</b>
<b>Rehberlik</b>	<b>Mezunlar (Öğrenci)</b>

Okulumuzda öğrencilerimizin kayıt, nakil, devam-devamsızlık, not, öğrenim belgesi düzenleme işlemleri e-okul yönetim bilgi sistemi üzerinden yapılmaktadır.

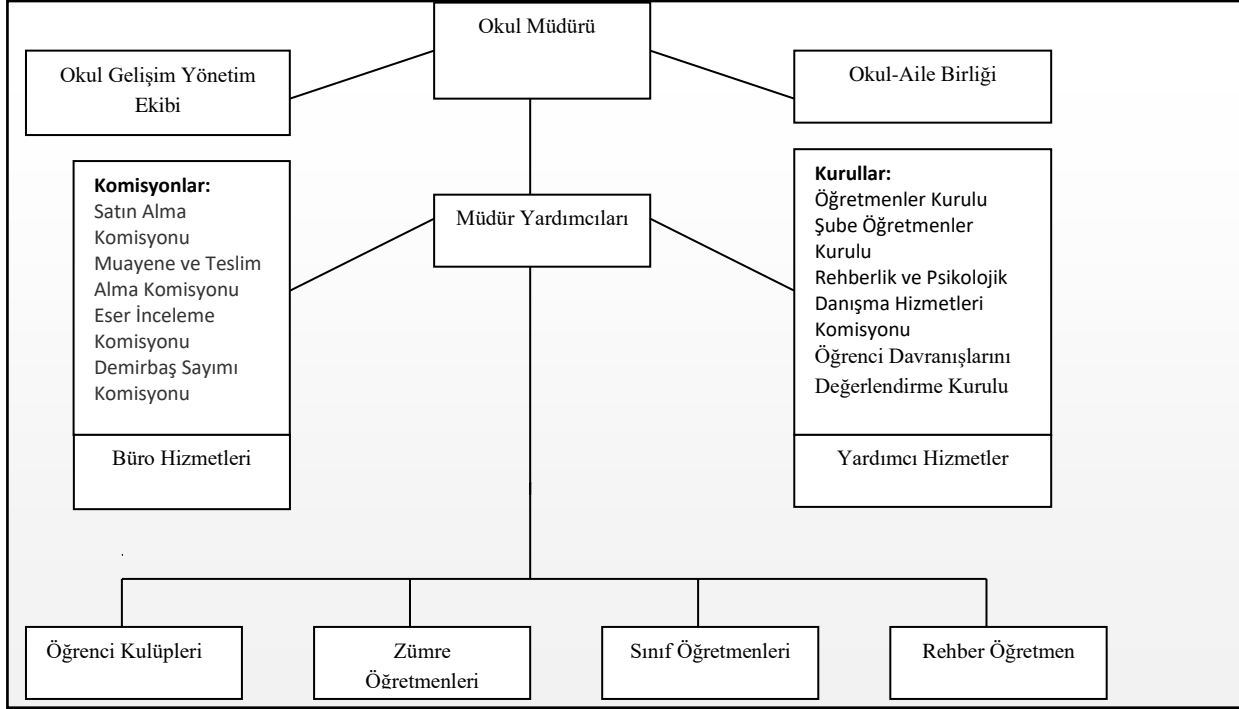
Öğretmenlerimizin özlük, derece-kademe, terfi, hizmet içi eğitim, maaş ve ek ders işlemleri mebbis ve kbs sistemleri üzerinden yapılmaktadır. Okulumuzun mali işlemleri ilgili yönetmeliklere uygun olarak yapılmaktadır.

Okulumuzun rehberlik anlayışı sadece öğrenci odaklı değildir . Sınıf öğretmenlerimiz öğrenci ve velilere yönelik seminerler düzenlemekte, çeşitli anket ve envanterler uygulamaktadır. Düzenli olarak veli görüşmeleri yapılmaktadır.. Okulumuzda davranış problemi gözlemlenen sınıf ve öğrenciler güdülenerek olumlu davranış kazanmalarını sağlamak amaçlanmaktadır.



## Okulun Mevcut Durumu: Temel İstatistikler

### Teşkilat Şeması



## 2.5.2. İnsan Kaynakları

### Okul Künyesi

Okulumuzun temel girdilerine ilişkin bilgiler altta yer alan okul künyesine ilişkin tabloda yer almaktadır.

#### Temel Bilgiler Tablosu- Okul Künyesi

İli: Bursa		İlçesi: İnegöl			
Adres:	Süleymaniye Mah. Kışla Sok.No.18 İnegöl-Bursa	Coğrafi Konum (link)*:	<a href="https://goo.gl/maps/vr7TkezVieF4WCwv6">https://goo.gl/maps/vr7TkezVieF4WCwv6</a>		
Telefon Numarası:	0224 7152323	Faks Numarası:	2247152022		
e- Posta Adresi:	707057@mebk12.tr	Web sayfası adresi:	http://itso.meb.k12.tr/		
Kurum Kodu:	707057	Öğretim Şekli:	İkili Eğitim		
Okulun Hizmete Giriş Tarihi : 25.10.1995		Toplam Çalışan Sayısı *	34		
Öğrenci Sayısı:	Kız	387	Öğretmen Sayısı	Kadın	22
	Erkek	432		Erkek	10
	Toplam	819		Toplam	32
Derslik Başına Düşen Öğrenci Sayısı		:58	Şube Başına Düşen Öğrenci Sayısı		:37
Öğretmen Başına Düşen Öğrenci Sayısı		:29	Şube Başına 30'dan Fazla Öğrencisi Olan Şube Sayısı		:22
Öğrenci Başına Düşen Toplam Gider Miktarı*		17,98	Öğretmenlerin Kurumdaki Ortalama Görev Süresi		10

## Çalışan Bilgileri

Okulumuzun çalışanlarına ilişkin bilgiler altta yer alan tabloda belirtilmiştir.

### Çalışan Bilgileri Tablosu\*

Unvan*	Erkek	Kadın	Toplam
Okul Müdürü ve Müdür Yardımcısı	2	1	3
Sınıf Öğretmeni	7	18	25
Branş Öğretmeni	1	2	3
Rehber Öğretmen		1	1
İdari Personel			
Yardımcı Personel		2	2
Güvenlik Personeli			
<b>Toplam Çalışan Sayıları</b>	<b>10</b>	<b>24</b>	<b>34</b>

Görevler	Görevle İlgili bölüm, birim, kurul/komisyon	Görevle İlgili işbirliği(paydaşlar)	Hedef Kitle
Okul ve aile iş birliğini sağlamak, okula maddi kaynak oluşturmak	Okul Aile Birliği	Okul yönetimi, öğretmen ve diğer çalışanlar	Öğrenci
Eğitim-öğretimin planlanması ve yönetim ile ilgili en üst karar alma organı	Öğretmenler Kurulu	Okul Yönetimi, Öğretmenler	Öğrenci
Satın alma ile ilgili işlemler	Satın Alma Komisyonu	Okul Yönetimi	-
Öğrenci sosyal ve kişilik hizmetlerinin planlanması ve geliştirilmesi	Psikolojik Danışma ve Rehberlik Hizmetleri Yürütme Komisyonu	Rehberlik Servisi, Sınıf Rehber Öğretmenleri, Okul Yönetimi	Öğrenci
Öğrenci davranışlarının değerlendirilmesinin yapılması, gerekli yaptırım ve ödüllendirme	Öğrenci Davranışları Değerlendirme Kurulu	Okul Yönetimi, Rehberlik Servisi, Sınıf Rehber	Öğrenci



işlemlerinin yapılması.		Öğretmenleri	
Sosyal etkinliklerin planlanması ve uygulanması	Sosyal Etkinlikler Kurulu	Okul Yönetimi, Okul Aile Birliği	Öğrenci
Paylaşımçı ve iş birliğine dayalı yönetim anlayışıyla eğitim-öğretimin niteliğini ve öğrenci başarısını artırmak, okulun fizikî ve insan kaynaklarını geliştirmek, öğrenci merkezli eğitim yapmak, eğitimde planlı ve sürekli gelişim sağlamak	Okul Gelişim Yönetim Ekibi	Okul Yönetimi, Öğretmenler, Veliler	Öğrenci

## Okulumuz Bina ve Alanları

Okulumuzun binası ile açık ve kapalı alanlarına ilişkin temel bilgiler altta yer almaktadır.

### Okul Yerleşkesine İlişkin Bilgiler

Okul Bölümleri *		Özel Alanlar	Var	Yok
Okul Kat Sayısı	3	Çok Amaçlı Salon	x	
Derslik Sayısı	12	Çok Amaçlı Saha		x
Derslik Alanları (m2)	480	Kütüphane	x	
Kullanılan Derslik Sayısı	12	Fen Laboratuvarı		x
Şube Sayısı	20	Bilgisayar Laboratuvarı		x
İdari Odaların Alanı (m2)	40	Rehberlik Servisi	x	
Öğretmenler Odası (m2)	35	Beceri Atölyesi	x	
Okul Oturum Alanı (m2)	563	Hizmetli Odası	x	
Okul Bahçesi (Açık Alan)(m2)	2032	Arşiv	x	
Okul Kapalı Alan (m2)	1689			
Sanatsal, bilimsel ve sportif amaçlı toplam alan (m <sup>2</sup> )	70			
Kantin (m2)	32			
Tuvalet Sayısı	18			
<b>Diğer (.....)</b>				

## Sınıf ve Öğrenci Bilgileri

Okulumuzda yer alan sınıfların öğrenci sayıları alttaki tabloda verilmiştir.

SINIFI	Kız	Erkek	Toplam	SINIFI	Kız	Erkek	Toplam
Ana Sınıfı A	11	16	27	2.Sınıf E	15	17	32
Ana Sınıfı B	13	15	28	2.Sınıf F	17	16	33
Ana Sınıfı C	10	17	27	3.Sınıf A	14	19	33
Ana Sınıfı D	12	9	21	3.Sınıf B	14	21	35
1.Sınıf A	22	15	37	3.Sınıf C	20	15	35
1.Sınıf B	13	18	31	3.Sınıf D	15	20	35
1.Sınıf C	18	15	33	3.Sınıf E	16	18	34
1.Sınıf D	14	19	33	4.Sınıf A	15	15	30
1.Sınıf E	17	16	33	4.Sınıf B	20	11	31
1.Sınıf F	12	18	30	4.Sınıf C	13	17	30
2.Sınıf A	14	18	32	4.Sınıf D	13	16	29
2.Sınıf B	12	20	32	4.Sınıf E	17	17	34
2.Sınıf C	15	19	34				
2.Sınıf D	15	15	30				



## Donanım ve Teknolojik Kaynaklarımız

Teknolojik kaynaklar başta olmak üzere okulumuzda bulunan çalışır durumdaki donanım malzemesine ilişkin bilgiye alttaki tabloda yer verilmiştir.

### Teknolojik Kaynaklar Tablosu

<b>Akıllı Tahta Sayısı</b>	14	<b>TV Sayısı</b>	-
<b>Masaüstü Bilgisayar Sayısı</b>	5	<b>Yazıcı Sayısı</b>	5
<b>Taşınabilir Bilgisayar Sayısı</b>	1	<b>Fotokopi Makinası Sayısı</b>	1
<b>Projeksiyon Sayısı</b>		<b>İnternet Bağlantı Hızı</b>	16mhz

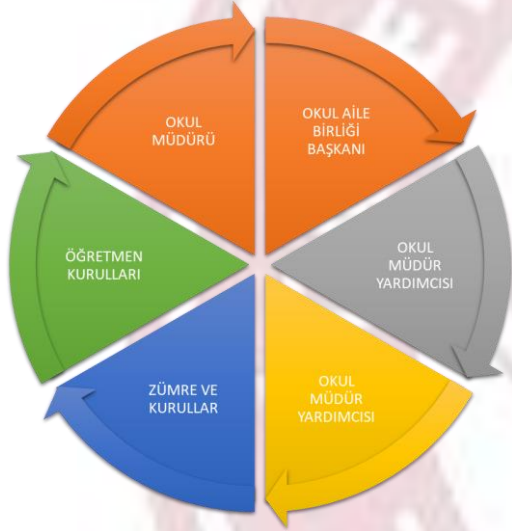
## Gelir ve Gider Bilgisi

Okulumuzun genel bütçe ödenekleri, okul aile birliđi gelirleri ve diđer katkılarda dâhil olmak üzere gelir ve giderlerine ilişkin son iki yıl gerçekleşme bilgileri alttaki tabloda verilmiştir.

Yıllar	Gelir Miktarı	Gider Miktarı
2021	3.200	0
2022	23.122	18.863
2023	58.239	14.730

## PAYDAŞ ANALİZİ

Kurumumuzun temel paydaşları öğrenci, veli ve öğretmen olmakla birlikte eğitimin dışsal etkisi nedeniyle okul çevresinde etkileşim içinde olunan geniş bir paydaş kitlesi bulunmaktadır. Paydaşlarımızın görüşleri anket, toplantı, dilek ve istek kutuları, elektronik ortamda iletilen önerilerde dâhil olmak üzere çeşitli yöntemlerle sürekli olarak alınmaktadır.



Paydaş anketlerine ilişkin ortaya çıkan temel sonuçlara altta yer verilmiştir : Hizmet kalitesinin sürdürülmesi ve geliştirilmesinde,okulumuzun yürüttüğü faaliyetler ve hizmetlerden yararlanan paydaşlarımızın görüş,öneri ve beklentilerini alabilmek,ihtiyaçlarını ölçmek,okulumuzu algılama düzeylerini tespit etmek,hizmet ve ürünlerin ihtiyaçlar doğrultusunda geliştirilmesi ve iyileştirilmesinde yardımcı olacak katkılarını alabilmek amacıyla ,iç ve dış paydaşlara sunularak görüşleri alınmıştır. Paydaş analizinin yapılmasında; stratejik planlamanın temel unsurlarından biri olan katılımıcılığın sağlanabilmesi için okulumuz paydaşları ile iletişim ve etkileşim içinde stratejik planımızın sahiplenilmesine çalışılmıştır.2024-2028 Stratejik Plan çalışmalarında iç ve dış paydaşlarımızın görüş ve beklentileri göz önüne alınarak, anketlerde öne çıkan güçlü yönlerimizin devamlılığı ve iyileşmeye açık alanlarımızın geliştirilmesi hedeflenmiştir.



## Öğrenci Anketi Sonuçları:

Sıra No	MADDELER	KATILMA DERECESİ				
		Kesinlikle Katılıyorum	Katılıyorum	Kararsızım	Kısmen Katılıyorum	Katılmıyorum
1	Öğretmenlerimle ihtiyaç duyduğumda rahatlıkla görüşebilirim.	54,7	38	2,1	2,6	3,1
2	Okul müdürü ile ihtiyaç duyduğumda rahatlıkla konuşabiliyorum.	33,2	41,5	11,4	5,2	8,3
3	Okulun rehberlik servisinden yeterince yararlanabiliyorum.	29,9	36,4	13	7,6	11,4
4	Okula ilettiğimiz öneri ve isteklerimiz dikkate alınır.	24,2	44,2	11,7	8,9	7,9
5	Okulda kendimi güvende hissediyorum.	43,5	50,3	2,6	3,6	-
6	Okulda öğrencilerle ilgili alınan kararlarda bizlerin görüşleri alınır.	27,1	47,4	12,5	3,6	9,4
7	Öğretmenler yeniliğe açık olarak derslerin işlenişinde çeşitli yöntemler kullanmaktadır.	47,7	40,4	5,7	3,1	3,1
8	Derslerde konuya göre uygun araç gereçler kullanılmaktadır.	44,6	44	4,7	4,1	2,6
9	Teneffüslerde ihtiyaçlarımı giderebiliyorum.	33,2	47,7	4,1	3,6	10,9
10	Okulun içi ve dışı temizdir.	18	38,1	14,9	16	14,4
11	Okulun binası ve diğer fiziki mekânlar yeterlidir.	17,7	31,8	16,1	13,5	20,3
12	Okul kantininde satılan malzemeler sağlıklı ve güvenlidir.	6,7	18,1	28,5	18,7	28
13	Okulumuzda yeterli miktarda sanatsal ve kültürel faaliyetler düzenlenmektedir.	20,9	44,9	12,6	10,5	13,1

14	Okulumuzun Olumlu (başarılı) ve Olumsuz (başarısız) Yönlerine İlişkin Görüşleriniz.	
	Olumlu (Başarılı) yönlerimiz	Olumsuz (başarısız) yönlerimiz
1	Öğrenciler kendilerini okulda güvenli ve mutlu hissediyorlar.	Kantinin temizliği yeterli değil.
2	Öğretmen ve yöneticilerin özverili çalıştıklarına inanıyorlar.	Kursların olmaması
3	Sosyal ve sportif faaliyetlerin düzenlenmesinden memnun olduklarını dile getirmişlerdir.	Yarışmaların olmaması
4	Okul çok disiplinli , düzenli ve başarılı bir okuldur.	Okulun fiziki yetersiz alanları yetersiz
5	Öğretmenlerin çalışmalarından ve ilgisinden memnuniyet oranı yüksektir.	
6	Öğrenciler istek ve şikayetlerin dinlenip dikkate alınmaktadır.	
7	Okulun bahçesinin büyük olması oyun alanlarının yeterlidir.	

## Öğretmen Anketi Sonuçları:

Sıra No	MADDELER	KATILMA DERECEŚİ				
		Kesinlikle Katılıyor	Katılıyor	Kararsızım	Kısmen Katılıyor	Katılmıyor
1	Okulumuzda alınan kararlar, çalışanların katılımıyla alınır.	61,3	29	-	9,7	-
2	Kurumdaki tüm duyurular çalışanlara zamanında iletilir.	67,7	32,3	-	-	-
3	Her türlü ödüllendirmede adil olma, tarafsızlık ve objektiflik esastır.	61,3	29	6,5	-	3,2
4	Kendimi, okulun değerli bir üyesi olarak görürüm.	61,3	29	3,2	6,5	-
5	Çalıştığım okul bana kendimi geliştirme imkânı tanımaktadır.	51,6	35,5	9,7	3,2	-
6	Okul, teknik araç ve gereç yönünden yeterli donanıma sahiptir.	29	38,7	-	19,4	12,9
7	Okulda çalışanlara yönelik sosyal ve kültürel faaliyetler düzenlenir.	32,3	58,1	-	9,7	-
8	Okulda öğretmenler arasında ayırım yapılmamaktadır.	61,3	35,5	3,2	-	-
9	Okulumuzda yerelde ve toplum üzerinde olumlu etki bırakacak çalışmalar yapmaktadır.	67,7	29	3,2	-	-
10	Yöneticilerimiz, yaratıcı ve yenilikçi düşüncelerin üretilmesini teşvik etmektedir.	51,6	48,4	-	-	-
11	Yöneticiler, okulun vizyonunu, stratejilerini, iyileştirmeye açık alanlarını vs. çalışanlarla paylaşır.	58,1	35,5	-	6,5	-
12	Okulumuzda sadece öğretmenlerin kullanımına tahsis edilmiş yerler yeterlidir.	48,4	32,5	6,5	9,7	3,2
13	Alanıma ilişkin yenilik ve gelişmeleri takip eder ve kendimi güncellerim.	51,6	45,2	-	3,2	-

Not: Sonuçlar yüzde olarak belirtilmiştir.

14	Okulumuzun Olumlu (başarılı) ve Olumsuz (başarısız) Yönlerine İlişkin Görüşleriniz.	
	<b>Olumlu (Başarılı) yönlerimiz</b>	<b>Olumsuz (başarısız) yönlerimiz</b>
1	Öğretmenleri motive eden çalışmalar yapılır	Velilere her ay seminer düzenlenebilir.
2	Yöneticiler yapılan çalışmalarını destekler	
3	Okulda olumlu iklim ortamı oluşturulmuştur.	

## Veli Anketi Sonuçları:

Sıra No	MADDELER	KATILMA DERECEŚİ				
		Kesinlikle Katılıyorum	Katılıyorum	Kararsızım	Kısmen Katılıyorum	Katılmıyorum
1	İhtiyaç duyduğumda okul çalışanlarıyla rahatlıkla görüşebiliyorum.	36,2	43,2	1,9	13,1	5,6
2	Bizi ilgilendiren okul duyurularını zamanında öğreniyorum.	41	26,1	2,3	5,1	5,5
3	Öğrencimle ilgili konularda okulda rehberlik hizmeti alabiliyorum.	26,8	39,2	7,7	13,5	12
4	Okula ilettiğim istek ve şikâyetlerim dikkate alınıyor.	21,9	35,2	18,1	10	13,8
5	Öğretmenler yeniliğe açık olarak derslerin işlenişinde çeşitli yöntemler kullanmaktadır.	44,9	38,8	3,7	5,1	7
6	Okulda yabancı kişilere karşı güvenlik önlemleri alınmaktadır.	42,1	38,9	8,8	2,8	6,9
7	Okulda bizleri ilgilendiren kararlarda görüşlerimiz dikkate alınır.	27,2	48,4	7,5	6,6	10,3
8	E-Okul Veli Bilgilendirme Sistemi ile okulun internet sayfasını düzenli olarak takip ediyorum.	25,9	45,3	3,8	11,3	12,7
9	Çocuğumun okulunu sevdiğini ve öğretmenleriyle iyi anlaştığını düşünüyorum.	57,9	31,5	2,3	2,8	5,1
10	Okul, teknik araç ve gereç yönünden yeterli donanıma sahiptir.	12,6	38,1	20	12,1	17,2
11	Okul her zaman temiz ve bakımlıdır.	19,4	35,6	13	16,2	15,7
12	Okulun binası ve diğer fiziki mekânlar yeterlidir.	8,9	22,9	19,6	15,9	32,2
13	Okulumuzda yeterli miktarda sanatsal ve kültürel faaliyetler düzenlenmektedir.	14,6	39,4	13,6	14,6	17,4

Not: Sonuçlar yüzde olarak belirtilmiştir.

14	Okulumuzun Olumlu (başarılı) ve Olumsuz (başarısız) Yönlerine İlişkin Görüşleriniz.	
	Olumlu (Başarılı) yönlerimiz	Olumsuz (başarısız) yönlerimiz
1	Yöneticiler ve öğretmenler güler yüzlü ,işlerini en iyi şekilde yapmaya gayret gösteriyorlar	Binası yetersiz ve eskidir
2	Öğretmenler oldukça ilgilidir ve çocuklar okula seyerek gelmektedirler. Çocuklara çok değer veriliyor	Spor salonu yok, çok amaçlı salon yetersizdir.
3	Okul güvenli, temiz ve başarılı bir okuldur	İkili eğitim yapılmaktadır.
4	Sosyal faaliyetlere önem vermektedir. İlçe, il ve ülke genelinde ses getirecek etkinlikler yapmaktadır. Beyaz Bayrak almasında okulun önemini artırmaktadır.	Sınıf mevcutları kalabalıktır.



5	Sportif faaliyetler çocukları mutlu etmektedir. Gezilerin düzenlenmesi öğrencilerin sosyalleşmesine katkı sağlamaktadır.	Okul bahçe kapısında öğle giriş çıkış saatlerinde veliler izdiham oluşturmaktadır.
---	--	--

## Kuruluş İçi Analiz

Kuruluş içi analiz; insan kaynaklarının yetkinlik düzeyi, kurum kültürü, teknoloji ve bilişim altyapısı, fiziki ve mali kaynaklara ilişkin analizlerin yapılarak okul/kurumun mevcut kapasitesinin değerlendirilmesidir. Ayrıca, bu bölümde okul/kurumun teşkilat şemasına da yer verilir.

Etkili bir okul/kurum içi analiz süreci; okul/kurumun kaynaklarını, varlıklarını, özelliklerini, yeterliliklerini, yeteneklerini, fırsat alanlarını ve başarısızlıklarını belirlemek için okul/kurumun içinde etkileşime giren tüm bileşenlerinin değerlendirildiği bir süreçtir. Okul/kurum içi analiz sürecinde yararlanılabilecek farklı araçlar vardır. Her bir aracın analiz sürecinin bir diğlisi olarak sunacağı katkı değerlidir. Örneğin, insan kaynakları verileri eğitim planlaması ya da iş değerlendirmeleri gibi alanlarda yapılacak analizlere katkı sağlayacaktır. Ne kadar fazla araçtan faydalanılırsa okul/kurumun durumuna dair o kadar net bir tablo çizilmiş olacaktır. Okul/kurumların okul/kurum içi analiz sürecinde kullanabilecekleri araçlar, içerikleri ve nasıl erişim sağlayabileceklerine dair bilgiler Tablo 4'te verilmiştir.

Okul/Kurum İçi	Analiz İçerik Tablosu
Öğrenci sayıları	Sınıf kademeleri, meslek alan dalları, kaynaştırma öğrencileri, yabancı uyruklu öğrenciler gibi demografik özelliklere dair detaylı sınıflandırmaları kapsamalıdır. e-Okul kayıtları kullanılarak hazırlanabilir.
Akademik başarı verileri	e-Okul kayıtları kullanılarak erişim sağlanabilir.
Sosyal-kültürel-bilimsel ve sportif başarı verileri	Belirtilen alanlarda yarışma ödülleri ya da lisansları olan öğrencilere dair sayısal verileri kapsamalıdır.
Öğrenme stilleri envanteri	Okul rehberlik servisi tarafından uygulanmaktadır.  Devam-devamsızlık verileri e-Okul kayıtları kullanılarak erişim sağlanabilir. Aynı

Devam-devamsızlık verileri	e-Okul kayıtları kullanılarak erişim sağlanabilir. Aynı zamanda okul rehberlik servisi tarafından devamsızlık nedenleri anketi uygulanarak detaylı bir analiz gerçekleştirilmesi önerilmektedir.
Okul disiplinini etkileyen faktörler anketi	Okul rehberlik servisi tarafından uygulanmaktadır.
İnsan kaynakları verileri	İdareci, öğretmen ve destek personeline dair sayısal veriler, lisans ya da yüksek lisans programlarından mezuniyet durumlarını da kapsamalıdır.
Öğretmenlerin hizmet içi eğitime katılma oranları	MEBBİS verileri kullanılarak erişim sağlanabilir.
Öğrenme ortamı verileri	Okulun fiziki yapısına (ana ve ek binalar, kapalı spor salonu vb.) ve öğrenme ortamlarına (sınıf sayısı, laboratuvar ve kütüphane vb.) dair verileri içermelidir.
Okul/kurum ortamını değerlendirme anketi	Okul rehberlik servisi tarafından uygulanmaktadır.

## Teknolojik Düzey

Okulumuzda tüm derslikler ve diğer alanlarda İnternet erişimi ve vardır. Tüm idari birimlerde bilgisayar, yazıcı ve internet erişimi bulunmaktadır.

Tüm sınıflarımızda akıllı tahtalar, Öğrenme ortamında çoklukla bilgisayar ortamında hazırlanmış dokümanlar kullanılmaktadır.

Okulumuzda öğretmenlerin fotokopi ihtiyacı için 2 adet fotokopi makinesi bulunmaktadır. Okulumuzun faksı mevcuttur. Çok amaçlı salonumuzda ses düzeni mevcuttur.

Okulumuzda bilgiyi üretmek için eğitim teknolojilerinden yoğun olarak yararlanılmaktadır. Okulumuz eğitimde kalıcı öğrenmenin amacı ile “Bilimin ışığında, değişmeye ve gelişmeye açık olmak” ilkesinden, “Eğitim-öğretimde teknolojik alt yapının iyileştirilmesi ve yaygınlaştırılması” stratejisinden hareketle, teknolojiyi en üst düzeyde kullanmaktadır. Bu amaçla gerekli bütçe oluşturulmaktadır.

Teknolojinin önemi ve çağdaş eğitim anlayışımızdan hareketle öğretmenlerimiz, ders ortamında bilgisayar, projeksiyon makinesi, fotoğraf makinesi, mikroskop, fotokopi makinesi, internet ve baskı makinesi vb. araç-gereçleri ihtiyaç duyduklarında kullanılmaktadırlar. Okulumuz TT Net internet ile internete bağlanmaktadır. İnternet okulumuzdaki tüm bilgisayarlara ulaşmaktadır. İdarecilerimizin odalarında, Öğretmenler ve Memur odasında, Rehber Öğretmen odasında ve tüm sınıflarımızda bilgisayar kullanılmaktadır. Ayrıca tüm sınıflarımızda Fatih Projesi ile akıllı tahta mevcuttur. Ayrıca okulumuzun [www.itso.meb.k12.tr](http://www.itso.meb.k12.tr) internet sitesi bulunmaktadır. Okulumuzda öğrenciye soru çözme, konu öğrenme, deney yapma ve uygulanan ölçme değerlendirme

sınavlarındaki eksikliklerini görme ve telafi etme imkânı sağlanmaktadır. Sınıf seviyelerine uygun konu anlatımları görsel ve işitsel içerikli cd vb. araçlar her sınıf düzeyinde kullanılmaktadır. Okulumuzda günün şartlarına ve ekonomik koşullarına uygun olmayan araç-gereçler yenileri ile değiştirilmektedir. Açığa çıkan kullanım fazlası araçlar imkânları olmayan okullara hibe edilmektedir. Okulumuz bilgi ve bilgi birikimi kavramlarını önemseyerek öğrenci ve çalışanlarla ilgili gerekli bilgileri düzenli ve sistemli bir biçimde dosyalamaktadır.

Okulumuza kayıt olan öğrenciler için hazırlanan öğrenci bilgi formları dosyalararak e-okul yönetim bilgi sistemine kaydedilmektedir. Bu sisteme okul idaresi yetkilileri kendi görev tanımları içinde ulaşabilmekte ve bilgiler güncellenmektedir. Bu bilgilerin kaybolmaması için arşivlenmesi ve yedeklenmesi yapılmaktadır.

Rehberlik ve psikolojik danışma bölümü, öğrencilerle ilgili yaptığı çalışmalarını Rehberlik Yürütme Kurulunda kurul üyeleri ile paylaşmaktadır. Paylaşılan bilgiler dikkate alınarak önlemlerle ilgili planlama yapılmakta ve arşivlenmektedir.

Okulumuzda çalışanlarla ilgili bilgiler yasal mevzuat doğrultusunda üst kurumdan gelen atama, özlük dosyaları teslim alınarak personel ile ilgili kademe, terfi işlemleri bilgi-işlem merkezinde işlenmektedir. Öğretmen özlük dosyalarında tüm bilgiler arşivlenmekte ve yedeklenmektedir.

Ayrıca kurumumuzda tüm paydaşlara ait gizlilik içeren yazı ve işlemler Okul Müdürü tarafından özel olarak arşivlenmektedir. Öğrenciyi ilgilendiren not ve davranış notu çizelgeleri, yazılı kâğıtları arşive alınarak belli periyotlarla saklanmaktadır. Bu bilgiler; öğretmenlerin yaptığı planlar aracılığı ile şube, zümre ve çeşitli toplantılarla öğretmen, veli ve öğrencilerle paylaşılmaktadır.

Öğrenci ve velinin bilgiye ulaşımı; duyuru panoları, anons, birebir görüşmeler, web sayfası, e-okul veli bilgilendirme sistemi, telefon zinciri ve toplantılar ile sağlanmaktadır. Çalışanların bilgiye erişimi ise birebir görüşmeler, internet, anons, telefon zinciri, duyurular, panolar ve dosyalar ile gerçekleştirilmektedir. Okulumuzda Müdür ve Müdür yardımcıları arasındaki iç iletişim bilgi işlem merkezinde oluşturulan kurum net aracılığı ile sağlanmaktadır. İdareciler, kendi alanlarını ilgilendiren öğrenci bilgilerini e-okul yönetim bilgi sistemine aktarmakta ve kullandıkları şifre ile bu bilgilere ulaşmaktadır. Ayrıca okulumuzda dâhili telefonlarla haberleşme sağlanmakta ve gerektiğinde anons sistemi de kullanılmaktadır. Okulumuzda bilginin geçerliliği sürekli güncellenerek yapılmaktadır. Bilgiler güncelliğini yitirdiğinde kamu ve Milli Eğitim Bakanlığı yönetmeliklerine uygun olarak arşivlenmektedir. Ayrıca okulumuzda defterler ve desimal dosya sistemi, mevzuata uygun olarak tutulmaktadır.

Evraklar, desimal dosya sistemine uygun olarak numaralandırılmakta, gelen ve giden evrak defterine ve kurum net programına kaydedilmektedir. Liderlerimiz, okulumuz çalışanlarının bilgi birikimlerini artırmak için basın ve eğitim-öğretimle ilgili seminerleri sürekli izlemektedir.

Okul yöneticilerimiz okulun var olan teknolojik donanımının amaçlara yönelik kullanımını, var olan teknolojik donanımlarını başlangıçta ortaya konulan çalışma planlarına göre sınıflandırır ve zaman çizelgesi oluşturarak sağlarlar.



Okul yöneticilerimiz aktifleri, politika ve stratejiyi destekleyecek şekilde, konferans, panel ve öğrencileri yönlendirme etkinlikleri alanında kurslar düzenleyerek, yardım fonları oluşturarak, bilgisayar gibi teknolojileri yakından takip ederek, gerekli malzemeleri oluşturarak kullanırlar.

Aktiflerin bakım-onarımı ve güvenliğini çalışanların yetenek ve becerilerinden, konuda ilgili olanları yetiştirerek ve gerektiğinde profesyonel yardım alarak sağlarlar. Güvenliği ise okulda sürekli bir çalışan bulundurarak, çevreyi bilinçlendirerek, okula sahip çıkmalarını sağlayarak ve gerektiğinde kolluk kuvvetlerinden yardım alarak sağlarlar.

Okulumuz binasının dış etkenlerden korunması amacıyla bakım, onarım ihtiyaçları gerektiğinde yapılmaktadır. Okulumuzda araç ve gereçlerin oluşturduğu tehlikeyi önlemek amacıyla bu araç-gereçler uygun şekilde yerleştirilmektedir. Bina ve derslikte bulunan araçların periyodik bakımları yapılmaktadır.

Bunun dışında binanın elektrik sistemi, kalorifer kazanı, baca ve çatıların bakımı periyodik olarak yapılmaktadır. Okulumuzda bulunan yangın tüplerinin bakım ve onarımları talimatlarına uygun olarak yapılmaktadır.

Ayrıca bina ve donanımların yangın, doğal afet, sabotaj ve teröre karşı sigortası yapılmaktadır.

Okul yöneticilerimiz okulu eğitimi ve toplumu etkileyecek teknolojik gelişmeleri ihtiyaçlar doğrultusunda belirler ve imkânlar doğrultusunda karşılarlar. Hedefe yakınlık derecesine göre de öncelik sırasına koyarak değerlendirirler. Sürekli takip ettikleri gelişmeleri kendilerinde bulunan teknoloji ile karşılaştırır ve zamanında eskiyen teknoloji ürünlerini kullanılmaz hale gelmeden önce değiştirirler.

Okul yöneticilerimiz yeterli düzeyde malzeme stokunu, okulun gereksinimlerini doğru planlayıp, derecelendirip, maddi kaynaklarını öngörü içinde kullanıp sağlamaktadırlar.

Okul yöneticilerimiz bilgi birikiminin politika ve stratejiye destek olacak biçimde yapılandırır. Demokratik özellikleri ile bilgi birikimlerini gerçekleştiren toplantılarda, bireysel fikir alışverişlerinde bulunulmasını sağlayıp, uygun işe uygun çalışan mantığı ile görevlendirir ve yönetir.

Okul yöneticilerimiz okulun var olan teknolojik donanımının amaçlara yönelik kullanımını, var olan teknolojik donanımlarını başlangıçta ortaya konulan çalışma planlarına göre sınıflandırır ve zaman çizelgesi oluşturarak sağlar.

Okulumuzda atıkların azaltılmasına yönelik bilinçli kullanım için gerekli eğitimler verilmektedir. Okulumuzda olumsuz küresel kirlenmeye etki eden ürün kullanılmamaktadır. Toplanan pil, pet şişe, kâğıt ve kutular ilgili birimlere gönderilmektedir.

Okulumuz binalarının dış etkenlerden korunması amacıyla bakım, onarım ihtiyaçları planlı ve gerektiğinde yapılmaktadır. Binaların zemin etüdü ilgili kurumlara yaptırılmıştır. Bina ve dersliklerde bulunan araçların, elektronik cihazların (tv, vcd, faks, bilgisayar, projeksiyon makinesi, fotokopi, baskı, beyaz

eşyalar, klimalar vb.) bakım onarımları periyodik olarak yapılmaktadır. Ayrıca bina ve donanımların yangın, doğal afet, sabotaj ve teröre karşı sigortası yapılmaktadır. Binaların elektrik sistemi, kalorifer kazanı, baca ve çatıların bakımı periyodik olarak yapılmaktadır.

Okulumuzda toplum sağlığını ilgilendiren, çalışanlara ve öğrencilerimize zarar verebilecek zararlı ve atık maddeler kullanılmamaktadır. Doğalgazla ilgili bakımlar periyodik olarak zamanında yapılmakta, Bursa Büyükşehir Belediyesine baca temizliği, su depolarının bakımı ve dezenfeksiyonu yaptırılmaktadır. Çöpler kapalı çöp kutularında biriktirilmekte ve İnegöl Belediyesi tarafından her gün düzenli olarak alınmaktadır.

## **Çevre Analizi (PESTLE)**

Çevre analiziyle okul/kurum üzerinde etkili olan veya olabilecek politik,ekonomik,sosyo-kültürel, teknolojik, yasal çevresel dış etkenlerin tespit edilmesi amaçlanır. Dış çevreyi oluşturan unsurlar(nüfus,demografik yapı,coğrafi alan,kentsel gelişme,sosyokültürel hayat, ekonomik, sosyal, politik, kültürel durum, çevresel, teknolojik ve rekabete yönelik etkenler vb.) okul ve kurumun kontrolü dışındaki koşullara bağlı ve farklı eğilimlere sahiptir.Bu unsurlar doğrudan veya dolaylı olarak okul/kurumun faaliyet alanlarını etkilemektedir.

Bu bölümde,okul/kurumu etkileyen yada etkileyebilecek dış çevre eğilimleri ve koşulları değerlendirilir.

Bu analiz ile elde edilen veriler, GZFT analizinin “fırsatlar” ve“tehditler” bölümlerinin oluşturulmasında zemin oluşturur. Tespit ile ihtiyaçların belirlenmesi ise stratejilerin geliştirilmesinde önemli bir rol oynayacaktır.

Söz konusu etkenlerin tespit edilmesinde PESTLE matrisinden faydalanılır.

Okul ve kurum dış çevrede meydana gelebilecek değişiklikleri sürekli olarak izleyerek analiz etmek, ortaya çıkabilecek fırsat-tehditleri önceden tahmin edip gerekli önlemleri almak zorundadır.

Okul/kurum içi analizde, sağlıklı bir şekilde ortaya konan güçlü ve zayıf yönler, çevre analizi aşamasında elde edilecek fırsatlar ve tehditler ile birlikte değerlendirilerek en uygun stratejiler belirlenmelidir.



## PESTLE Analiz Tablosu

Politik-Yasal etkenler	Ekonomik etkenler
<ul style="list-style-type: none"><li>● Kalkınma Planı ve Orta Vadeli Program,</li><li>● Bakanlık ,il ve ilçe stratejik planlarının incelenmesi,</li><li>● Yasal yükümlülüklerin belirlenmesi,</li><li>● Oluşturulması gereken kurul ve komisyonlar,</li><li>● Okul/kurum çevresindeki politik durum.</li></ul>	<ul style="list-style-type: none"><li>● Okul/kurumun bulunduğu çevrenin genel gelir durumu,</li><li>● İş kapasitesi,</li><li>● Okul/kurumun gelirini artırıcı unsurlar,</li><li>● Okul/kurumun giderlerini arttıran unsurlar,</li><li>● Tasarruf sağlama imkânları,</li><li>● İşsizlik durumu,</li><li>● Mal-ürün ve hizmet satın alma imkânları,</li><li>● Kullanılabilir bütçe</li></ul>
Sosyo kültürel etkenler	Teknolojik etkenler
<ul style="list-style-type: none"><li>● Kariye beklentileri,</li><li>● Ailelerin ve öğrencilerin bilinçlenmeleri,</li><li>● Aile yapısındaki değişimler (geniş aileden çekirdek aileye geçiş, erken yaşta evlenmevs.),</li><li>● Nüfus artışı,</li><li>● Göç,</li><li>● Nüfusun yaş gruplarına göre dağılımı,</li><li>● Hayat beklentilerindeki değişimler (Hızlı para kazanma hırslı,lüks yaşama düşkünlük,kırsalalanda kentsel aşam),</li><li>● Beslenme alışkanlıkları,</li><li>● Değerler,mesleki etik kuralları vb.</li></ul>	<ul style="list-style-type: none"><li>● Okul/kurumun teknoloji kullanım durumu</li><li>● e-Devlet uygulamaları,</li><li>● Dijital Platformlar üzerinden uzaktan eğitim imkânları,</li><li>● Okul/kurumun sahip olmadığı teknolojik araçlar</li><li>● Personelin ve öğrencilerin teknoloji kullanım kapasiteleri,</li><li>● Personelin ve öğrencilerin sahip olduğu teknolojik araçlar,</li><li>● Teknoloji alanındaki gelişmeler</li><li>● Teknolojinin eğitimde kullanımı</li></ul>

## Çevresel Etkenler

- Hava ve su kirlenmesi,
- Toprak yapısı,
- Bitki örtüsü,
- Doğal kaynakların korunması için yapılan çalışmalar,
- Çevrede yoğunluk gösteren hastalıklar,
- Doğal afetler (depremkuşağında bulunma,Covid19,kene vakalarıvb.)

## GZFT (Güçlü, Zayıf, Fırsat, Tehdit) Analizi

Okulumuzun temel istatistiklerinde verilen okul künyesi, çalışan bilgileri, bina bilgileri, teknolojik kaynak bilgileri ve gelir gider bilgileri ile paydaş anketleri sonucunda ortaya çıkan sorun ve gelişime açık alanlar iç ve dış faktör olarak değerlendirilerek GZFT tablosunda belirtilmiştir. Dolayısıyla olguyu belirten istatistikler ile algıyı ölçen anketlerden çıkan sonuçlar tek bir analizde birleştirilmiştir.

Kurumun güçlü ve zayıf yönleri donanım, malzeme, çalışan, iş yapma becerisi, kurumsal iletişim gibi çok çeşitli alanlarda kendisinden kaynaklı olan güçlülükleri ve zayıflıkları ifade etmektedir ve ayrımda temel olarak okul müdürü/müdürlüğü kapsamında bakılarak iç faktör ve dış faktör ayrımı yapılmıştır.

### İçsel Faktörler

#### Güçlü Yönler

Öğrenciler	Öğrencilerin okula seveerek gelmesi kendilerini okulda güvende ve mutlu hissetmeleri
Çalışanlar	Öğretmenlerin kadrolu gelişime ayak uyduran genç ve dinamik bir personel yaspına sahip olması ve sirkülasyonunun az olması
Veliler	Şehir merkezinde yaşadıkları için sosyal ve kültürel yönden bir çok imkana sahip olması
Bina ve Yerleşke	Okulun merkeze yakın olması ve bahçe duvarlarının yüksek ve tek girişinin olması nedeniyle güvenlik açısından kolaylık sağlaması
Donanım	Teknolojik araçların ve Fatih projesinin altyapısının olması
Yönetim Süreçleri	Okul idaresinin yeniliklere açık ve teşvik etmesi. Projeleri uygulamada aktif katılım sağlamada koordineli çalışması. Öğretmenler kurulunda alınan kararların herkes tarafından benimsenip uygulanabilmesi,
İletişim Süreçleri	Okul yönetimi, öğretmen öğrenci ve veli arasında iletişimin kuvvetli ve sürekli olması
Bütçe	Okul aile birliği desteğiyle yardımların yapılıyor olması. Okul kantini gelirinin olması. Ödenek gönderiminin yapılması



## Dışsal Faktörler

### Fırsatlar

### Zayıf Yönler

Öğrenciler	Sınıf mevcudunun kalabalık olması. Yabancı uyruklu öğrencilerin sayısının artması nedeniyle uyum sağlama sürecinin uzaması
Çalışanlar	Öğretmenlerin hizmet içi eğitimlere katılımın az olması
Veliler	Veli- okul işbirliğinin istenilen düzeyde olmaması
Bina ve Yerleşke	Göç alan bir bölgede olmasından dolayı her yıl okul mevcudu artmaktadır. Bu nedenle derslik ve diğer bölümlerin(kütüphane, konferans salonu, spor salonu v.b) yetersiz olması
Donanım	Ders araç gereçlerinin yetersiz olması
Bütçe	Veli desteğinin yetersiz olması
Yönetim Süreçleri	Faaliyetlere katılımında aktif katılımın sağlanmasında güçlük yaşanması
İletişim Süreçleri	Bazı her türlü iletişim yolları denenmesine rağmen önyargı ve bilinçsiz yorumlarının önlenememesi

## Dışsal Faktörler

### Fırsatlar

Politik	Hükümet politikalarında ve üst politika belgelerinde eğitimin öncelikli bir alan olarak yer alması Yerel yönetimlerin eğitime ilgisinin artması Eğitimin tüm kademelerinde çağın gereklerine uygun öğrenci merkezli yeni eğitim müfredatının uygulanması Okul öncesi eğitime verilen önem ve desteğin artırılarak devam etmesi Eğitim ve teknolojik altyapı konularındaki devlet politikalarının önem kazanması
---------	---

Ekonomik	Genel ekonomik göstergelerin iyiye doğru gitmesi Milli gelirin ve milli gelirden eğitime ayrılan payın artması Özel sektör ve hayırsever işadamlarının eğitime yatırımlarının yüksek olması İlçemizin sanayi ve tarıma dayalı bir yapıda olması
Sosyolojik	Şehir merkezinde olmasından dolayı sosyal kültürel birçok imkana ulaşılmaktadır.
Teknolojik	MEB' in teknolojik gelişmeler eğitim öğretim ortamında uygulamalara dahil edilmektedir. Teknolojiye ve materyallere her an ulaşıyor olması , Teknolojinin ağırlıklı kullanıldığı sanayi şehrinde yaşıyor olmamız.
Mevzuat-Yasal	Çalışanların öğrencilerin ve velilerin yasal hak ve sorumlulukları ile ilgili bilgilendirmeler yapılmaktadır. “Madde 8 – Eğitimde kadın, erkek herkese fırsat ve imkân eşitliği sağlanır.
Ekolojik	İnsanlarda doğayı koruma bilincinin artmaya başlaması Kurumların çevre bilincini geliştirecek eğitim ve etkinliklere yer vermeye başlaması.

### Tehditler

Politik	Eğitim politikalarının sık sık değişmesi
Ekonomik	Göç alan bir bölgede olmamız sebebiyle yardıma muhtaç ailelerin çoğunlukta olması. Okul bütçesinin yetersiz kalması.
Sosyolojik	Parçalanmış ailelerin fazlalığı Eğitim seviyesinin düşüklüğü Medyanın olumsuz etkilerinin artış göstermesi Tarım işçilerinin göçünden dolayı farklı kültürlerin bir arada bulunmasından dolayı oluşan sıkıntılar Nüfus dağılımındaki değişimler
Teknolojik	Teknolojinin yanlış kullanılmasıyla öğrencilerde oluşan davranış bozuklukları Teknolojinin zarar verici amaçlarla kullanılması.
Mevzuat-Yasal	Eğitim öğretim çalışmalarının desteklenmesi konusunda mali mevzuatın getirdiği kısıtlar.
Ekolojik	Atmosferin ısınması ve iklim değişimlerinin yaşanması

<p>İnsanlarda doğayı koruma bilincinin düşük olması</p> <p>Atıkların dönüşümü ve çevreye zararsız hale getirilmesinde yetersiz kalınması</p> <p>Temiz su kaynaklarının her geçen gün azalıyor olması</p> <p>Doğal yaşam alanlarının azalıyor olması</p>
---

### Gelişim ve Sorun Alanları

Gelişim ve sorun alanları analizi ile GZFT analizi sonucunda ortaya çıkan sonuçların planın geleceğe yönelim bölümü ile ilişkilendirilmesi ve buradan hareketle hedef, gösterge ve eylemlerin belirlenmesi sağlanmaktadır.

#### Gelişim ve Sorun Alanları

Gelişim ve sorun alanları ayırımında eğitim ve öğretim faaliyetlerine ilişkin üç temel tema olan Eğitime Erişim, Eğitimde Kalite ve Kurumsal Kapasite kullanılmıştır. Eğitime erişim, öğrencinin eğitim faaliyetine erişmesi ve tamamlamasına ilişkin süreçleri; Eğitimde kalite, öğrencinin akademik başarısı, sosyal ve bilişsel gelişimi ve istihdamı da dâhil olmak üzere eğitim ve öğretim sürecinin hayata hazırlama evresini; Kurumsal kapasite ise kurumsal yapı, kurum kültürü, donanım, bina gibi eğitim ve öğretim sürecine destek mahiyetinde olan kapasiteyi belirtmektedir

Eğitime Erişim	Eğitimde Kalite	Kurumsal Kapasite
Okullaşma Oranı	Akademik Başarı	Kurumsal İletişim
Okula Devam/ Devamsızlık	Sosyal, Kültürel ve Fiziksel Gelişim	Kurumsal Yönetim
Okula Uyum, Oryantasyon	Etkinliklere katılım	Bina ve Yerleşke
	Öğretim Yöntemleri	Donanım



Özel Eğitime İhtiyaç Duyan Bireyler		
Yabancı Öğrenciler		Temizlik, Hijyen
		İş sağlığı okul güvenliği

Gelişim ve sorun alanlarına ilişkin GZFT analizinden yola çıkılarak saptamalar yapılırken yukarıdaki tabloda yer alan ayırmda belirtilen temel sorun alanlarına dikkat edilmesi gerekmektedir.

#### Gelişim ve Sorun Alanlarımız

<b>1.TEMA: EĞİTİM VE ÖĞRETİME ERİŞİM (Zayıf Yönler)</b>	
1	İnegöl'ün yoğun göç alması
2	Nüfus yoğunluğunun fazla olması
3	Hedefsiz gençlerin çoğalması
4	Yabancı uyruklu öğrencinin fazla olması
<b>1.TEMA: EĞİTİM VE ÖĞRETİME ERİŞİM (Fırsatlar)</b>	
1	Özel Eğitime verilen önemin artması
2	Mesleki Eğitim Politikasının uygulanması
3	4+4+4 Eğitim sisteminin uygulanması
4	İlçe Binamızın merkezde olması
5	Özel Eğitim veren, eğitim kurumlarının varlığı
6	İnternet kullanımının artması
<b>1.TEMA: EĞİTİM VE ÖĞRETİME ERİŞİM (Tehditler)</b>	
1	Gençlerin eğitim öğretimden uzaklaşmaları
2	Öğrencilerin ve gençlerin çevrelerinden olumsuz etkilenmeleri

3	İnternet ve sosyal medyanın zararları
4	Gençlerin zararlı alışkanlıkları

<b>2.TEMA: EĞİTİM VE ÖĞRETİMDE KALİTE (Zayıf Yönler)</b>	
1	Sınav merkezli bir eğitim anlayışının ağırlıklı olması
2	Teknolojik gelişmelerin öğrenciler üzerindeki olumsuz etkisi
3	Şiddet eğiliminde artış olması
4	Parçalanmış ailelerin çok olması
5	Sosyal ağlar, internet, televizyon vs. öğrencileri ve toplumu ahlaki yönden tehdit etmesi
6	Ailelerin ekonomik durumlarının kötü olması
7	Ailelerin duygusal açıdan desteklenmemesi
<b>2.TEMA: EĞİTİM VE ÖĞRETİMDE KALİTE (Fırsatlar)</b>	
1	İnegöl'ün sanayi ve turizm şehri olması
2	İnegöl'ün sanayi şehri olmasının istihdama olumlu etkisi
3	Genç nüfusun fazla olması
4	Eğitime verilen önemin artması
5	Öğretmen kadrosunun genç olması
6	Müdürlüğümüzün yenileşme odaklı çalışmalara ve gelişmelere açık olması
7	Öğretmenlerin değişim ve gelişime açık olmaları
<b>2.TEMA: EĞİTİM VE ÖĞRETİMDE KALİTE (Tehditler)</b>	
1	Ölçme ve değerlendirme sisteminin okul içi ve okullar arasında koordineli olarak yürütülememesi
2	Teknolojik gelişmelerin öğrenciler üzerindeki olumsuz etkisi
3	Suç oranı ve şiddet eğiliminde artış olması
4	Göç sebebiyle sosyal uyum problemi olması
5	Parçalanmış ailelerin çok olması
6	Sosyal ağlar, internet, televizyon vs. öğrencileri ve toplumu ahlaki yönden tehdit etmesi
7	Yaşlarına uygun olmayan ve şiddet içeren TV programları yüzünden değişen ve veli profilinin olması
8	Ailelerin ekonomik durumlarının zayıf olması

<b>3.TEMA: KURUMSAL KAPASİTE (Zayıf Yönler)</b>	
1	Okul kurum bütçelerinin oluşturulamaması
2	Çevre kirliliği ve çarpık yapılaşmanın olması
3	Kanunların ve MEB mevzuatının sık değişmesi
4	Velinin öğretmene ve kuruma çok müdahale etmesi
5	Öğretmenlik mesleğinin hak ettiği itibarı kaybetmesi
6	Kurumların sosyal tesislerinin yeterli olmaması
7	
<b>3.TEMA: KURUMSAL KAPASİTE (Fırsatlar)</b>	
1	Toplumsal değerlere duyarlı insanların olması
2	Coğrafi konum olarak avantajlı olması
3	Yerel yönetimlerin kurumumuza katkıları
4	Tarihi, doğal ve kültürel yapının zengin olması
5	Bilgiye ulaşmanın teknoloji sayesinde kolaylaşmış olması
6	STK'ların eğitime desteğinin olması
7	Çevre duyarlılığının sürekli artıyor olması
<b>3.TEMA: KURUMSAL KAPASİTE (Tehditler)</b>	
1	Okul kurum bütçelerinin oluşturulamaması
2	Çevre kirliliği ve çarpık yapılaşmanın olması
3	Kanunların ve MEB mevzuatının sık değişmesi
4	Velinin öğretmene ve kuruma çok müdahale etmesi
5	Öğretmenlik mesleğinin hak ettiği itibarı kaybetmesi
6	Kurumların sosyal tesislerinin yeterli olmaması



### **BÖLÜM III: MİSYON, VİZYON VE TEMEL DEĞERLER**

Okul Müdürlüğümüzün Misyon, vizyon, temel ilke ve değerlerinin oluşturulması kapsamında öğretmenlerimiz, öğrencilerimiz, velilerimiz, çalışanlarımız ve diğer paydaşlarımızdan alınan görüşler, sonucunda stratejik plan hazırlama ekibi tarafından oluşturulan Misyon, Vizyon, Temel Değerler; Okulumuz üst kuruluna sunulmuş ve üst kurul tarafından onaylanmıştır.

#### **MİSYONUMUZ**

**“Sürekli gelişen ve değişen günümüz dünyasına uyum sağlayabilen, kalite değerleri olan, girişimci, yaratıcı ve bunu yaşam tarzına yansıtan sorumlu bireyler yetiştirmek.”**

#### **VİZYONUMUZ**

**“Çocuklarımızın Düşlerinin Buluştuğu Eğitim, Bilim Ve Kültür Merkezi Olmak.”**

## TEMEL DEĞERLERİMİZ

İlkelerimiz	
1	Paydaşlar eşitlikten yararlanır.
2	Paydaşların yöneltilmesi yapılır.
3	Paydaşlara fırsat eşitliği tanınır.
4	Veli-Öğrenci-Öğretmenin işbirliği içinde çalışmaları sağlanır.
5	Değişim ve yenileşme uyum.
6	Açıklık ve erişebilirlik.
7	Katılım ve sorumluluk bir arada değerlendirilir.
8	Sürekli ve sağlıklı iletişim.
9	Hesap verebilirlik.

Temel Değerlerimiz	
1	İnovasyon ile öncülük etmek
2	Eğitime yapılan yardımı kutsal sayar ve her türlü desteği veririz.
3	Vatandaşlık erdemi vermek.
4	Kurumda çalışan herkesin katılımı ile sürecin devamlı olarak iyileştirileceğine ve geliştirileceğine inanırız.
5	Sağlıklı bir çalışma ortamı içerisinde çalışanları tanıyarak fikirlerine değer verir ve işimizi önemseriz.
6	Mevcut ve potansiyel hizmet bekleyenlerin ihtiyaçlarına odaklanırız.
7	Kendimizi geliştirmeye önem verir, yenilikçi fikirlerden yararlanırız.

8	Öğrencilerin, öğrenmeyi öğrenmesi ilk hedefimizdir.
9	Okulumuzla ve öğrencilerimizle gurur duyarız.
10	Öğrencilerimizi, yaratıcı yönlerinin gelişmesi için teşvik ederiz.
11	Öğrenme problemi olan öğrencilerimiz için özel destek programları hazırlarız.
12	Biz, birbirimize ve kendimize güveniriz.
13	Öğrencilerimiz, bütün çalışmalarımızın odak noktasıdır.
14	Hak edilen bir özgüveni sağlamak



## **BÖLÜM IV: AMAÇ, HEDEF VE EYLEMLER**

Açıklama:

- 1) **Amaç, hedef, gösterge ve eylem kurgusu amaç Sayfa 16-17 da yer alan Gelişim Alanlarına göre yapılacaktır.**
- 2) **Altta erişim, kalite ve kapasite amaçlarına ilişkin örnek amaç, hedef ve göstergeler verilmiştir.**
- 3) Erişim başlığında eylemlere ilişkin örneğe yer verilmiştir.

## **TEMA I: EĞİTİM VE ÖĞRETİME ERİŞİM**

Eğitim ve öğretime erişim okullaşma ve okul terki, devam ve devamsızlık, okula uyum ve oryantasyon, özel eğitime ihtiyaç duyan bireylerin eğitime erişimi, yabancı öğrencilerin eğitime erişimi ve hayatboyu öğrenme kapsamında yürütülen faaliyetlerin ele alındığı temadır.

### **Stratejik Amaç 1:**

Kayıt bölgemizde yer alan çocukların okullaşma oranlarını artıran, öğrencilerin uyum ve devamsızlık sorunlarını gideren etkin bir yönetim yapısı kurulacaktır.

*Stratejik Hedef 1.1.* Kayıt bölgemizde yer alan çocukların okullaşma oranları artırılacak ve öğrencilerin uyum ve devamsızlık sorunları da giderilecektir.

## Performans Göstergeleri

No	PERFORMANS GÖSTERGESİ	Mevcut	HEDEF				
		2023	2024	2025	2026	2027	2028
<b>PG.1.1.a</b>	Kayıt bölgesindeki öğrencilerden okula kayıt yaptıranların oranı (%)	%98	%99	%100	%100	%100	%100
<b>PG.1.1.b</b>	İlkokul birinci sınıf öğrencilerinden en az bir yıl okul öncesi eğitim almış olanların oranı (%) (ilkokul)	%75	%80	%90	%95	%100	%100
<b>PG.1.1.c.</b>	Okula yeni başlayan öğrencilerden oryantasyon eğitimine katılanların oranı (%)	%90	%95	%100	%100	%100	%100
<b>PG.1.1.d.</b>	Bir eğitim ve öğretim döneminde 20 gün ve üzeri devamsızlık yapan öğrenci oranı (%)	%4	%3	%3	%2	%2	%1
<b>PG.1.1.e.</b>	Bir eğitim ve öğretim döneminde 20 gün ve üzeri devamsızlık yapan yabancı öğrenci oranı (%)	%1,6	%1	%1	%0,5	%0,5	%0,5
<b>PG.1.1.f.</b>	Okulun özel eğitime ihtiyaç duyan bireylerin kullanımına uygunluğu (0-1)	1	1	1	1	1	1
<b>PG.1.1.g.</b>	Hayatboyu öğrenme kapsamında açılan kurslara devam oranı (%) (halk eğitim)						
<b>PG.1.1.h.</b>	Hayatboyu öğrenme kapsamında açılan kurslara katılan kişi sayısı (sayı) (halkeğitim)						

## Eylemler

No	Eylem İfadesi	Eylem Sorumlusu	Eylem Tarihi
1.1.1.	Kayıt bölgesinde yer alan öğrencilerin tespiti çalışması yapılacaktır.	Okul Stratejik Plan Ekibi	01 Eylül-20 Eylül
1.1.2	Devamsızlık yapan öğrencilerin tespiti ve erken uyarı sistemi için çalışmalar yapılacaktır.	Ayşegül KOCA Müdür Yardımcısı	01 Eylül-20 Eylül
1.1.3	Devamsızlık yapan öğrencilerin velileri ile özel aylık toplantı ve görüşmeler yapılacaktır.	Sınıf Rehber Öğretmenleri Rehberlik Servisi	Her ayın son haftası
1.1.4	Okulun özel eğitime ihtiyaç duyan bireylerin kullanımının kolaylaştırılması için rampa ve asansör eksiklikleri tamamlanacaktır.	Ayşegül KOCA Müdür Yardımcısı	Mayıs 2019
1.1.5	Okulumuzda veya çevremizde özel eğitime ihtiyaç duyan öğrencileri belirleyip gerekli kurumlara yönlendirilecektir	Rehberlik Servisi	1 Eylül-30 Haziran
1.1.6	Yabancı uyruklu öğrencilerin okullara kayıtları takip edilecek ve devamsızlık yapmamaları konusunda aileler ile iletişim kurulacak	Ayşegül KOCA Müdür Yardımcısı Sınıf Rehber Öğretmenleri	1 Eylül-30 Haziran
1.1.7	Sürekli devamsız öğrenciler konusunda kaymakamlık ve jandarma ile sürekli irtibat halinde olunacak.	Ayşegül KOCA Müdür Yardımcısı	1 Eylül-30 Haziran



## TEMA II: EĞİTİM VE ÖĞRETİMDE KALİTENİN ARTIRILMASI

Eğitim ve öğretimde kalitenin artırılması başlığı esas olarak eğitim ve öğretim faaliyetinin hayata hazırlama işlevinde yapılacak çalışmaları kapsamaktadır.

Bu tema altında akademik başarı, sınav kaygıları, sınıfta kalma, ders başarıları ve kazanımları, disiplin sorunları, öğrencilerin bilimsel, sanatsal, kültürel ve sportif faaliyetleri ile istihdam ve meslek edindirmeye yönelik rehberlik ve diğer mesleki faaliyetler yer almaktadır.

### Stratejik Amaç 2:

Öğrencilerimizin gelişmiş dünyaya uyum sağlayacak şekilde donanımlı bireyler olabilmesi için eğitim ve öğretimde kalite artırılacaktır.

*Stratejik Hedef 2.1.* Öğrenme kazanımlarını takip eden ve velileri de sürece dâhil eden bir yönetim anlayışı ile öğrencilerimizin akademik başarıları ve sosyal faaliyetlere etkin katılımı artırılacaktır.

*(Akademik başarı altında: ders başarıları, kazanım takibi, üst öğrenime geçiş başarı ve durumları, karşılaştırmalı sınavlar, sınav kaygıları gibi akademik başarıyı takip eden ve ölçen göstergeler,*

*Sosyal faaliyetlere etkin katılım altında: sanatsal, kültürel, bilimsel ve sportif faaliyetlerin sayısı, katılım oranları, bu faaliyetler için ayrılan alanlar, ders dışı etkinliklere katılım takibi vb ele alınacaktır.)*

## Performans Göstergeleri

No	PERFORMANS GÖSTERGESİ	Mevcut	HEDEF				
		2023	2024	2025	2026	2027	2028
<b>PG.1.1.a</b>	Başarı Oranı	%86	%87	%90	%91	%93	%95
<b>PG.1.1.b</b>	Öğrenci Başına Bir Ayda Okunan Kitap Sayısı	10	12	14	20	20	24
<b>PG.1.1.c.</b>	Bir Yılda Yapılan Sportif ve Kültürel Faaliyet Sayısı	18	22	25	28	30	35

## Eylemler

No	Eylem İfadesi	Eylem Sorumlusu	Eylem Tarihi
<b>1.1.1.</b>	Başarı oranını arttırmaya yönelik Etkin çalışmalar yürütülecek. Öğretmen- veli-öğrenci iletişimi güçlendirilecek.	Okul İdaresi, Tüm Öğretmenler	01 Eylül 30 Haziran
<b>1.1.2</b>	Sınıflardaki kitap sayıları arttırılacak ve velinin de okumaya dahil olması sağlanacak. Her gün bir saat kitap okuma saati olarak belirlenecek.	Sınıf Rehber Öğretmenleri	01 Eylül 30 Haziran
<b>1.1.3</b>	Tüm sportif ve kültürel faaliyetlere katılım sağlanmaya gayret gösterilecek.	Okul İdaresi Tüm Öğretmenler	01 Eylül 30 Haziran

**Stratejik Hedef 2.2.** Etkin bir rehberlik anlayışıyla, öğrencilerimizi ilgi ve becerileriyle orantılı bir şekilde üst öğrenime veya istihdama hazır hale getiren daha kaliteli bir kurum yapısına geçilecektir.

**(Üst öğrenime hazır:** Mesleki rehberlik faaliyetleri, tercih kılavuzluğu, yetiştirme kursları, sınav kaygısı vb,

**İstihdama Hazır:** Kariyer günleri, staj ve işyeri uygulamaları, ders dışı meslek kursları vb ele alınacaktır.)

### Performans Göstergeleri

No	PERFORMANS GÖSTERGESİ	Mevcut	HEDEF				
		2023	2024	2025	2026	2027	2028
<b>PG.1.1.a</b>	Bir Yıl İçinde Açılan Yetiştirme Kurs Sayısı	12	15	16	17	18	20
<b>PG.1.1.b</b>	Okul Tanıtım Gezi Sayısı	6	7	9	10	13	15
<b>PG.1.1.c.</b>	Meslek Tanıtım Etkinlikleri, Seminer ve Gezi Sayısı	3	5	6	7	8	10

### Eylemler

No	Eylem İfadesi	Eylem Sorumlusu	Eylem Tarihi
<b>1.1.1.</b>	Öğrenci ilgi alanları belirlenip yeni yetiştirme kursları açılacak.	Okul İdaresi Tüm Öğretmenler	Eylül-Haziran
<b>1.1.2</b>	Üst öğretime geçecek olan öğrencilerin hangi okulu tercih edebileceklerine yönelik gezilen okul sayısı arttırılacak. Bununla birlikte diğer sınıfların da okul gezileri yapması sağlanacak.	Okul İdaresi Tüm Öğretmenler	Eylül-Haziran
<b>1.1.3</b>	Öğrencilerin meslekleri tanımaları sağlanacak. Öğrenciler meslekleri yerinde görüp ziyaret edecek. Bu amaçla tanıtım ve gezi sayısı arttırılacak.	Okul İdaresi Sınıf Rehber Öğretmenleri	Eylül-Haziran



## TEMA III: KURUMSAL KAPASİTE

### Stratejik Amaç 3:

Eğitim ve öğretim faaliyetlerinin daha nitelikli olarak verilebilmesi için okulumuzun kurumsal kapasitesi güçlendirilecektir.

#### *Stratejik Hedef 3.1.*

*(Kurumsal İletişim, Kurumsal Yönetim, Bina ve Yerleşke, Donanım, Temizlik, Hijyen, İş Güvenliği, Okul Güvenliği, Taşıma ve servis vb konuları ele alınacaktır.)*

### Performans Göstergeleri

No	PERFORMANS GÖSTERGESİ	Mevcut	HEDEF				
		2023	2024	2025	2026	2027	2028
<b>PG.3.1.a</b>	Okul Güvenliği Kapsamında Güvenlik Görevlisi Temini	0	1	2	2	2	2
<b>PG.3.2.b</b>	Binanın Özel Eğitim Öğrencilerine Uygunluğu %	%85	%90	%95	%95	%100	%100
<b>PG.3.3.c.</b>	İş Güvenliği Önlemlerinin Arttırılmasına Yönelik Yapılan Çalışma ve Eğitim Sayısı	5	8	10	10	12	13

## Eylemler

No	Eylem İfadesi	Eylem Sorumlusu	Eylem Tarihi
1.1.1.	Okul bahçesinin büyüklüğünden ve 2 giriş kapısının olmasından dolayı bir tane olan güvenlik görevlisi sayısının artırılması sağlanacak.	Okul İdaresi	1 Eylül -30 Eylül
1.1.2	Özel eğitim ve engellilere yönelik binanın kullanım uygunluğu gözden geçirilip eksiklikler tespit edilecek ve giderilecek.	Okul İdaresi	Eylül-Haziran
1.1.3	Okulun iş güvenliği açısından eksiklikler tespit edilecek ve giderilecek. İş güvenliği eğitim sayısı arttırılacak.	Okul İdaresi İSG Ekibi	1 Eylül -30 Haziran
1.1.4	Bahçe duvarının yüksekliği arttırılacak, öğrencilerin duvardan kaçması engellenecek.	Okul İdaresi Okul Aile Birliği	Eylül 2024
1.1.5	Sınıf pencereleri yarım açılacak şekilde dizayn edilecek.	Okul İdaresi Okul Aile Birliği	Şubat 2024

## V. BÖLÜM: MALİYETLENDİRME

### 2024-2028 Stratejik Planı Faaliyet/Proje Maliyetlendirme Tablosu

Kaynak Tablosu	2024	2025	2026	2027	2028	Toplam
Genel Bütçe	-	-	-	-	-	-
Valilikler ve Belediyelerin Katkısı	-	-	-	-	-	-
Diğer (Okul Aile Birlikleri)	30000TL	35000 TL	40000 TL	45000 TL	50000 TL	195000 TL
<b>TOPLAM</b>	30000TL	35000TL	40000TL	45000TL	50000TL	195000TL

## İZLEME VE DEĞERLENDİRME

Okulumuz Stratejik Planı izleme ve değerlendirme çalışmalarında 5 yıllık Stratejik Planın izlenmesi ve 1 yıllık gelişim planının izlenmesi olarak ikili bir ayrıma gidilecektir.

Stratejik planın izlenmesinde 6 aylık dönemlerde izleme yapılacak denetim birimleri, il ve ilçe millî eğitim müdürlüğü ve Bakanlık denetim ve kontrollerine hazır halde tutulacaktır.

Yıllık planın uygulanmasında yürütme ekipleri ve eylem sorumlularıyla aylık ilerleme toplantıları yapılacaktır. Toplantıda bir önceki ayda yapılanlar ve bir sonraki ayda yapılacaklar görüşülüp karara bağlanacaktır.



## İzleme Ve Değerlendirme Tablosu

İZLEME DEĞERLENDİRME DÖNEMİ	GERÇEKLEŞTİRİLMİŞ ZAMANI	İZLEME DEĞERLENDİRME DÖNEMİ SÜREÇ AÇIKLAMASI	ZAMAN KAPSAMI
<b>Birinci İzleme-Değerlendirme Dönemi</b>	Her yılın Temmuz ayı içerisinde	Göstergelerin gerçekleşme durumları hakkında hazırlanan raporun kurum müdürüne sunulması	<b>Ocak-Temmuz dönemi</b>
<b>İkinci İzleme-Değerlendirme Dönemi</b>	İzleyen yılın Şubat ayı sonuna kadar	Gösterge hedeflerinden sapmaların ve sapma nedenlerin değerlendirilerek gerekli Stratejilerin alınması	<b>Bir yıllık dönem</b>

### EKLER:

Öğretmen, öğrenci ve veli anket örnekleri klasör ekinde olup okullarınızda uygulanarak sonuçlarından paydaş analizi bölümü ve sorun alanlarının belirlenmesinde yararlanabilirsiniz.

## TİCARET VE SANAYİ ODASI İLKOKULU MÜDÜRLÜĞÜ

### STRATEJİK PLAN ÜST KURULU İMZA SİRKÜSÜ

5018 sayılı Kamu Mali Yönetimi ve Kontrol Kanunu ve diğer mevzuatın zorunlu kıldığı Ticaret ve Sanayi Odası İlkokulu Müdürlüğü 2024-2028 Stratejik Planı ilgili birimlerin katkısıyla hazırlanmış ve 01.01.2023 tarihi itibarıyla yürürlüğe girmeye hazır hale getirilmiştir.

Stratejik planın uygulamaya geçebilmesi için kurum yöneticilerinin planda yer alan tüm amaç, hedef ve faaliyetleri benimsedikleri ve uygulama yükümlülüklerini kabul ettiklerini imza karşılığı beyan etmeleri gerekmektedir.

Buna göre tüm yöneticilerin aşağıdaki ifade doğrultusunda stratejik planı İnegöl İlçe Milli Eğitim Müdürlüğü Makamına gönderilmek üzere imzalamaları gerekmektedir.

Ticaret ve Sanayi Odası İlkokulu Müdürlüğü'nün 2024-2028 yılları arasında kapsayan stratejik planını inceledim, tüm stratejik planın stratejik amaçlar doğrultusunda uygulanması ile ilgili sorumluluk alanıma giren amaç hedef ve faaliyetlerin yürütülmesi konusunda tüm yasal sorumlulukları kabul ediyorum”

STRATEJİK PLAN ÜST KURULU			
S. No	Adı-Soyadı	Görevi	İmza
1	Kadir FİLİZ	Okul Müdürü	
2	Ayşegül KOCA	Müdür Yardımcısı	
3	Remzi SAHAR	İngilizce Öğretmeni	
4	Utku LAFCI	Sınıf Öğretmeni	
5	Zekiye OKUMUŞ	Rehber Öğretmen	
6	Çiğdem GÜVEN	Okul Aile Birliği Başkanı	

**Kadir FİLİZ**

**Ticaret ve Sanayi Odası İlkokulu Müdürü**

**T.C**  
**İNEGÖL KAYMAKAMLIĞI**  
**Ticaret ve Sanayi Odası İlkokulu Müdürü**

**Sayı** : 67638397-602.04/  
**Konu** : 2024-2028 Stratejik Planı.

**İNEGÖL İLÇE MİLLİ EĞİTİM MÜDÜRLÜĞÜNE**

**İlgi** : a) 5018 Sayılı Kamu Mali Yönetimi ve Kontrol Kanunu  
b) Millî Eğitim Bakanlığı Strateji Geliştirme Başkanlığının 06/10/2022 tarih ve 60162336 (2022/21 No'lu Genelge) sayılı 2024-2028 Stratejik Plan Hazırlık Çalışmaları Konulu Genelgesi ve Hazırlık Programı

Kalkınma planları ve programlarında yer alan politika ve hedefler doğrultusunda kamu kaynaklarının etkili ekonomik ve verimli bir şekilde elde edilmesi ve kullanılmasını hesap verilebilirliği ve saydamlığı sağlamak üzere kamu mali yönetiminin yapısını ve işleyişini, raporlanmasını ve mali kontrolü düzenlemek amacıyla çıkartılan 5018 Sayılı Kamu Mali Yönetimi ve Kontrol Kanunu'nun 9 uncu maddesinde:

“Kamu idareleri; kalkınma planları, programlar, ilgili mevzuat ve benimsedikleri temel ilkeler çerçevesinde geleceğe ilişkin misyon ve vizyonlarını oluşturmak, stratejik amaçlar ve ölçülebilir hedefler saptamak, performanslarını önceden belirlenmiş olan göstergeler doğrultusunda ölçmek ve bu sürecin izleme ve değerlendirmesini yapmak amacıyla katılımcı yöntemlerle stratejik plan hazırlarlar” denilmektedir.

Bakanlığımız, Türk eğitim sistemini düzenleyen mevzuat ile birlikte, eğitim sistemi için referans bir politika belgesi niteliğinde olan ve Türkiye'nin AB vizyonuna uygun olacak şekilde hazırlanan “Millî Eğitim Bakanlığı 2024-2028 Stratejik Planı” Bakan Onayı ile 01 Ocak 2023 tarihi itibarıyla uygulamaya konulmuştur

Millî Eğitim Bakanlığı 2024-2028 Stratejik Planı ile aynı süreçte ve eş zamanlı olarak merkez teşkilatı birimleri ile İl Millî Eğitim Müdürlükleri de beş yıllık stratejik planlarını hazırlayarak uygulamaya koymuşlardır.

Bakanlığımız Stratejik Planı (2024-2028) ve İl Millî Eğitim Müdürlükleri stratejik planlarının uygulamaya girmesiyle bu planlara uyumlu olarak İlçe Millî Eğitim Müdürlükleri ve okul/kurum Müdürlüklerinin de stratejik plan hazırlamaları ilgi Genelge ile uygun görülmüştür.

Stratejik yönetim anlayışının İl, İlçe Millî Eğitim Müdürlükleri ve okul/kurumlarımıza yayılması ve bu suretle yönetim uygulamalarımızda yeni bir kültürün oluşturulması amaçlanmaktadır.

Makamlarınızca da uygun görüldüğü takdirde, 2024-2028 yıllarını kapsayan **Ticaret ve Sanayi Odası İlkokulu Müdürlüğü** Stratejik Planı'nın uygulamaya konulmasını olurlarınıza arz ederim.

**Kadir FİLİZ**  
**Okul Müdürü**

Uygun görüşle arz ederim.

**Serkan ÇELİK**  
**Şube Müdürü**

**OLUR**  
**28/06/2024**

**Halil İbrahim ZENGİN**  
**İlçe Millî Eğitim Müdürü**